

T.C
DÜZCE VALİLİĞİ
Akçakoca Süha Güven
Mesleki ve Teknik Anadolu Lisesi Müdürlüğü



2024-2028
Stratejik Plan

DÜZCE



“Milli Eğitim'in gayesi; memlekete ahlâklı, karakterli, cumhuriyetçi, inkılâpçı, olumlu, atılgan, başladığı işleri başarabilecek kabiliyette, dürüst, düşünceli, iradeli, hayatta rastlayacağı engelleri aşmaya kudretli, karakter sahibi genç yetiştirmektir. Bunun için de öğretim programları ve sistemleri ona göre düzenlenmelidir. (1923)”

Mustafa Kemal ATATÜRK

A handwritten signature of Mustafa Kemal Atatürk in black ink. The signature is stylized and cursive, starting with a large 'M' and ending with a long, sweeping underline.

İli	DÜZCE	İlçesi	AKÇAKOCA
Adres	Ayazlı Mah. Döngelli Cad. No:4 81650 Akçakoca/DÜZCE	Coğrafi Konum (link)	http://akcakocaaotml.meb.k12.tr/tema/iletisim.php
Telefon Numarası	0380 611 9380	Fax Numarası	0380 611 93 81
e-Posta Adresi	suhaguenmtal@gmail.com	Web Sayfası Adresi	https://akcakocaaotml.meb.k12.tr/tema/index.php
Kurum Kodu	879033	Öğretim Şekli (Tam Gün/İkili Eğitim)	Tam gün



Okul Müdürü Sunuşu

Eğitim, yalnızca evrensel bir insan hakkı değil aynı zamanda ülkelerin gelişimi için temel koşullardan biridir. Ülkemizin hedeflerini gerçekleştirecek en büyük güç kaynağımız milli ve manevi değerlerle donatılmış öğrencilerimizdir. Amacımız geleceğin becerileriyle donatılmış, bilime sevdalı, kültüre meraklı, nitelikli ve duyarlı öğrenciler yetiştirmektir. Bireylerin çağın gereklerine uygun bilgi, beceri yetkinliklere sahip olması sosyal ve ekonomik kalkınma için günümüzün en temel gerekliliklerindedir.

2024-2028 Stratejik Planımızın oluşturulmasında öncelikle tüm paydaşlarımızın katılımını hedefledik. Paydaşlarımızın katılımını sağlamak için kurum içinde sağlıklı bir iletişim ortamının oluşturmaya çalıştık. Akçakoca Süha Güven Mesleki ve Teknik Anadolu Lisesi Müdürlüğü olarak hazırladığımız Stratejik Planı ile eğitim ve öğretime erişim, eğitim öğretimde kalite, kurumsal kapasitenin artırılması alanlarında öngördüğümüz stratejilerle, hedef ve amaçlarımıza ulaşmak gayretinde olacağız.

Ayrıca gelişen ve sürekliliği izlenebilen, bilgi ve planlama temellerine dayanan güçlü bir yaşam standardı ve ekonomik yapı; stratejik amaçlar, hedefler ve planlanmış zaman diliminde gerçekleşecek uygulama faaliyetleri ile stratejik planımızı hazırladık. Okulumuz stratejik planlama çalışmasına önce durum tespiti (SWOT analizi) yapılarak başlanmıştır. SWOT analizi tüm idari personelin ve öğretmenlerin katılımıyla uzun süren bir çalışma sonucu ilk şeklini almış, varılan genel sonuçların sadeleştirilmesi ise Okul yönetimi ile öğretmenlerden oluşan beş kişilik bir kurul tarafından yapılmıştır. Daha sonra SWOT sonuçlarına göre stratejik planlama aşamasına geçilmiştir. Bu süreçte okulun amaçları, hedefleri, hedeflere ulaşmak için gerekli stratejiler, eylem planı ve sonuçta başarı veya başarısızlığın göstergeleri ortaya konulmuştur.

Planın hazırlanmasında emeği geçen Strateji Yönetim Ekibine tüm kurum ve kuruluşlara öğretmen, öğrenci ve velilerimize teşekkür eder çalışmamızın ülkemize, ilimize, ilçemize ve okulumuza faydalı olmasını temenni ederim.

Hasan YALILI
Okul Müdürü

İÇİNDEKİLER

1. GİRİŞ VE STRATEJİK PLANIN HAZIRLIK SÜRECİ
 - 1.1. Strateji Geliştirme Kurulu ve Stratejik Plan Ekibi
 - 1.2. Planlama Süreci
2. DURUM ANALİZİ
 - 2.1. Kurumsal Tarihçe
 - 2.2. Uygulanmakta Olan Planın Değerlendirilmesi
 - 2.3. Mevzuat Analizi
 - 2.4. Üst Politika Belgelerinin Analizi
 - 2.5. Faaliyet Alanları ile Ürün ve Hizmetlerin Belirlenmesi
 - 2.6. Paydaş Analizi
 - 2.7. Kuruluş İçi Analiz
 - 2.7.1. Teşkilat Yapısı
 - 2.7.2. İnsan Kaynakları
 - 2.7.3. Teknolojik Düzey
 - 2.7.4. Mali Kaynaklar
 - 2.7.5. İstatistik Veriler
 - 2.8. Dış Çevre Analizi (Politik, Ekonomik, Sosyal, Teknolojik, Yasal ve Çevresel Çevre Analizi -PESTLE)
 - 2.9. Güçlü ve Zayıf Yönler ile Fırsatlar ve Tehditler (GZFT) Analizi
 - 2.10. Tespit ve İhtiyaçların Belirlenmesi
3. GELECEĞE BAKIŞ
 - 3.1. Misyon
 - 3.2. Vizyon
 - 3.3. Temel Değerler
4. AMAÇ, HEDEF VE STRATEJİLERİN BELİRLENMESİ
 - 4.1. Amaçlar
 - 4.2. Hedefler
 - 4.3. Performans Göstergeleri
 - 4.4. Stratejilerin Belirlenmesi
 - 4.5. Maliyetlendirme
5. İZLEME VE DEĞERLENDİRME
6. Tablo/Şekil/Grafikler/Ekler

BÖLÜM I

GİRİŞ VE STRATEJİK PLANIN HAZIRLIK SÜRECİ

2024-2028 dönemi stratejik plan hazırlanması süreci Üst Kurul ve Stratejik Plan Ekibinin oluşturulması ile başlamıştır. Ekip tarafından oluşturulan çalışma takvimi kapsamında ilk aşamada durum analizi çalışmaları yapılmış ve durum analizi aşamasında paydaşlarımızın plan sürecine aktif katılımını sağlamak üzere paydaş anketi, toplantı ve görüşmeler yapılmıştır.

Durum analizinin ardından geleceğe yönelim bölümüne geçilerek okulumuzun amaç, hedef, gösterge ve eylemleri belirlenmiştir. Çalışmaları yürüten ekip ve kurul bilgileri altta verilmiştir.

1. GİRİŞ VE STRATEJİK PLANIN HAZIRLIK SÜRECİ

5018 Sayılı Kamu Mali Yönetimi ve Kontrol Kanunu ile kamu kaynaklarının daha etkili ve verimli bir şekilde kullanılması, hesap verebilir ve saydam bir yönetim anlayışının oluşması hedeflenmektedir.

1.1. Strateji Geliştirme Kurulu ve Stratejik Plan Ekibi

2024-2028 Strateji Geliştirme Kurulu Tablo 1’de yer almaktadır.

Tablo 1. Strateji Geliştirme Kurulu ve Stratejik Plan Ekibi

Kurul Bilgileri		Ekip Bilgileri	
Adı Soyadı	Unvanı	Adı Soyadı	Unvanı
Hasan YALILI	Müdür	Suzan ÇAKIR	Müdür Yrd.
Enver TOPÇUOĞLU	Müdür Yrd.	Elif SAĞLAM	Öğretmen
Sezer YILDIRIM	Öğretmen	Ceren ÜÇÜNCÜ	Öğretmen
Nesrin BIYIKLIER	Okul Aile Birliği Bşk.	Erkan VARLIK	Veli
Şaduman POLAT	Bir Üye	Zeynep AKAN	Öğrenci

1.2. Planlama Süreci

2024-2028 dönemi stratejik planının hazırlanması sürecinin temel aşamaları; kurul ve ekiplerin oluşturulması, çalışma takviminin hazırlanması, uygulanacak yöntemlerin ve yapılacak çalışmaların belirlenmesi şeklindedir.

Okulumuzun 2024-2028 dönemlerini kapsayan stratejik plan hazırlık aşaması, strateji geliştirme kurulunun ve stratejik plan ekibinin oluşturulması ile başlamıştır. Ekip üyeleri bir araya gelerek çalışma takvimini oluşturulmuş, görev dağılımı yapılmıştır. Okulumuzun 2024-2028 yıllarını kapsayan stratejik planında yer alan amaçlar ve hedefler değerlendirilmiş,

hedefler doğrultusunda performans göstergeleri ve stratejiler belirlenmiştir. Üst politika belgeleri incelenmiş, paydaş analizleri yapılmış ve çıkan sonuçlara göre alınabilecek tedbirler ortaya konmuş, PESTLE Analizi sonucunda kurumun GZFT Analizi ortaya çıkarılmış ve tespit edilen sorun ve gelişim alanları ile ilgili olarak yeni eğitim politikaları belirlenmiştir.

Planlama sürecine aktif katılımını sağlamak üzere paydaş anketi, toplantı ve görüşmeler yapılmıştır.

BÖLÜM II

2. DURUM ANALİZİ

Bu bölümde, okulumuzun mevcut durumunu ortaya koyarak neredeyiz sorusuna yanıt bulunmaya çalışılmıştır.

Bu kapsamda; okulumuzun kısa tanıtımına, okul künyesine ve temel istatistiklere, paydaş analizlerine ve görüşlerine, GZFT (Güçlü, Zayıf, Fırsat ve Tehditler) analizine yer verilmiştir.

2.1. Kurumsal Tarihçe

Akçakoca Süha Güven Mesleki ve Teknik Anadolu Lisesi Düzce ilinin Karadeniz'e kıyısı olan ve turizm sektörüyle adını duyuran Akçakoca ilçesinde turizm alanında eğitim veren, marka okul olma yolunda hızlı ve kararlı adımlarla yoluna devam eden bir ortaöğretim kurumudur.

Düzce ili Akçakoca ilçesinde 2001-2002 Eğitim Öğretim Yılında Akçakoca Anadolu Lisesi bünyesinde 30 öğrenci ile faaliyetine başlamış, 2003'de Osmaniye Mahallesi İstiklal Caddesi No:14'teki binasına taşınmıştır. Okulumuz Osmaniye Mahallesindeki binasından 13.02.2017 tarihinde Fedai Karabıyık Mesleki ve Teknik Anadolu Lisesinin C Bloğuna; okul pansiyonumuz ise Akçakoca Kaymakamlığı Sosyal Yardımlaşma ve Dayanışma Vakfı Pansiyon binasına taşınmıştır.

Kurucu Müdür olarak Ali YAVUZ görev yaptıktan sonra sırasıyla İdris YILDIRIM, Mehmet ÇELEBİ, Ahmedi Zemçi YILMAZ, Sinan BOZKURT okul müdürü olarak görev yapmışlardır. 01.07.2021'de Hasan YALILI okul müdürü olarak okulumuzdaki görevine başlamış olup halen görevine devam etmektedir.

2023-2024 Eğitim öğretim yılından itibaren Proje Okul olan okulumuzda Yiyecek İçecek Hizmetleri Alanı ile Konaklama ve Seyahat Hizmetleri Alanı mevcuttur.

Okulumuz Yiyecek İçecek Hizmetleri Alanına ait iki adet mutfak atölyesi bulunmakta; atölyeler yeni olup modern teçhizatlarla sahiptir. Atölyelerde tüm öğrencilerimiz dünya

mutfağının ve Türk mutfağının çeşitli tatlarını yapmayı denemektedir. Konaklama ve Seyahat Hizmetleri Alanına ait bilgisayar atölyesi ve kat hizmetleri atölyesi aktif olarak kullanılmaktadır. 14 dönümlük Fedai Karabıyık Mesleki Teknik Anadolu Lisesi kampüsünde 2 dönüm yer kaplayan okulumuz üç katlı olup çok amaçlı salon ve açık spor alanlarına sahiptir. Okulumuzda öğrencilerin eğitim gördüğü 9 derslik bulunmaktadır.

2.2. Uygulanmakta Olan Stratejik Planın Değerlendirilmesi

2019-2023 stratejik planında amaçlanan hedefler 2020 yılının ilk aylarından 2021 yılının önemli bir kısmını kapsayan COVID-19 pandemisi tüm dünya ile beraber Türkiye’de olduğu gibi Düzce ilinin de plan ve işleyişini olumsuz yönde etkilemiştir. Ayrıca 23 Kasım 2022 tarihinde Düzce ili merkezli 5,9 şiddetindeki deprem eğitim öğretim faaliyetlerinin ve yönetim sürelerinin kısa süreli ve kısmen de olsa aksamasına yol açmıştır. Yine ülkemizin büyük kısmını olumsuz etkileyen, asrın felaketi de olarak bilinen Kahramanmaraş merkezli depremler stratejik planlamaların uygulama noktasında sekteye uğramasına sebebiyet vermiştir.

2.3. Yasal Yükümlülükler ve Mevzuat Analizi

Yasal Mevzuatlar

- ◆ T.C. Anayasası
- ◆ 1739 Sayılı Milli Eğitim Temel Kanunu
- ◆ 652 Sayılı Millî Eğitim Bakanlığının Teşkilat ve Görevleri Hakkındaki Kanun Hükmünde Kararname
- ◆ 657 Sayılı Devlet Memurları Kanunu
- ◆ 3308 Sayılı Çıraklık ve Mesleki Eğitim Kanunu
- ◆ 439 Sayılı Ek Ders Kanunu
- ◆ 5018 Sayılı Kamu Mali Yönetimi ve Kontrol Kanunu
- ◆ Millî Eğitim Bakanlığı Millî Eğitim Temel Kanunu İle Bazı Kanun ve Kanun Hükmünde Kararnamelerde Değişiklik Yapılmasına Dair 6528 Sayılı Kanun
- ◆ 28758 sayılı Millî Eğitim Bakanlığı Ortaöğretim Kurumları Yönetmeliği
- ◆ Millî Eğitim Bakanlığı Taşıma Yoluyla Eğitime Erişim Yönetmeliği
- ◆ Millî Eğitim Bakanlığı Rehberlik ve Psikolojik Danışma Hizmetleri Yönetmeliği
- ◆ 2024-2028 MEB Stratejik Plan Hazırlık Programı konulu 2022/21 sayılı genelge

- ◆ 5.8.2010 tarihli ve 27663 sayılı Resmî Gazete 'de yayımlanan Sivil Savunma Uzmanlarının İdari Statüleri, Görevleri, Çalışma Usul ve Esasları ile Eğitimleri Hakkında Yönetmelik

2.4. Üst Politika Belgeleri Analizi

Okulumuzun 2024-2028 Stratejik Planı'nın stratejik amaç, hedef, performans göstergeleri ve stratejileri hazırlanırken aşağıdaki belgelerden yararlanılmıştır.

Tablo 2. Üst Politika Belgeleri

Temel Üst Politika Belgeleri	Sektörel ve Tematik Strateji Belgesi
Kalkınma Planları	Diğer Kamu Kurum ve Kuruluşlarının Stratejik Planları
Orta Vadeli Programlar	Ulusal Yapay Zekâ Stratejisi
Orta Vadeli Mali Planlar	Öğretmen Strateji Belgesi
Millî Eğitim Şura Kararları	İklim Değişikliği Eylem Planı
Cumhurbaşkanlığı Yıllık Programı	Ulusal Deprem Stratejisi ve Eylem Planı
MEB Stratejik Planı	Ulusal Girişimcilik Stratejisi ve Eylem Planı
MEM Stratejik Planı	2023-2028 Türkiye Çocuk Hakları Strateji Belgesi ve Eylem Planı
Millî Eğitim Kalite Çerçevesi	Kadının Güçlenmesi Strateji Belgesi ve Eylem Planı
Avrupa 2020 Stratejisi	Su Verimliliği Strateji Belgesi ve Eylem Planı
	Ulusal Enerji Verimliliği Eylem Planı

2.5. Faaliyet Alanları İle Ürün/Hizmetlerin Belirlenmesi

Okulumuzun faaliyet alanları ile ürün/hizmetlerine yönelik bilgiler Tablo 3'te yer almaktadır.

Tablo 3. Faaliyet Alanlar/Ürün Hizmetler

Faaliyet Alanı	Ürün/Hizmetler
Eğitim-Öğretim Faaliyetleri	Öğrenci İşleri Kayıt-nakil işleri Devam-devamsızlık Sınıf geçme Sınav hizmetleri
Rehberlik Faaliyetleri	Öğrenci rehberliği Veli rehberliği Diğer rehberlik faaliyetleri
Sosyal Faaliyetler	Faaliyet alanlarının tespiti İlgi ve yeteneklere göre yönlendirme Katılımın sağlanması Dış paydaş iş birlikleri Faaliyet takvimi Raporlama
Sportif Faaliyetler	Faaliyet alanlarının tespiti İlgi ve yeteneklere göre yönlendirme Rehberlik Yarışmalar düzenlenmesi ve katılımın sağlanması Dış paydaş iş birlikleri Faaliyet takvimi Raporlama
Kültürel ve Sanatsal Faaliyetler	Faaliyet alanlarının tespiti Katılımın sağlanması Dış paydaş iş birlikleri Faaliyet takvimi Raporlama
İnsan Kaynakları Faaliyetleri	Merkezi/Mahalli hizmet içi kurs/seminerlere katılım Eğitim içerikli toplantılar Kurum içi ve kurum dışı personel etkinlikleri Dış paydaş iş birliğindeki eğitim faaliyetleri
Okul Aile Birliği Faaliyetleri	İş birliği Toplantılar İhtiyaçların ve sorun alanlarının belirlenmesi İhtiyaçların giderilmesi
Öğrencilere Yönelik Faaliyetler	Okul içi ve okul dışı faaliyetler Ekiplerin ve kurulların işleyişi
Ölçme Değerlendirme Faaliyetleri	Öğrenci takip kartları Ortak sınavlar Rehberlik Yönlendirme Değerlendirme toplantıları
Öğrenme Ortamlarına Yönelik Faaliyetler	Fiziki koşulların iyileştirilmesi Laboratuvarların amacına uygun işleyişi Derslik başına düşen öğrenci sayıları Öğretmenlerin mesleki gelişimleri
Ders Dışı Faaliyetler	Okul dışı öğrenme ortamları Ders dışı etkinlikler Okul-aile iş birlikleri

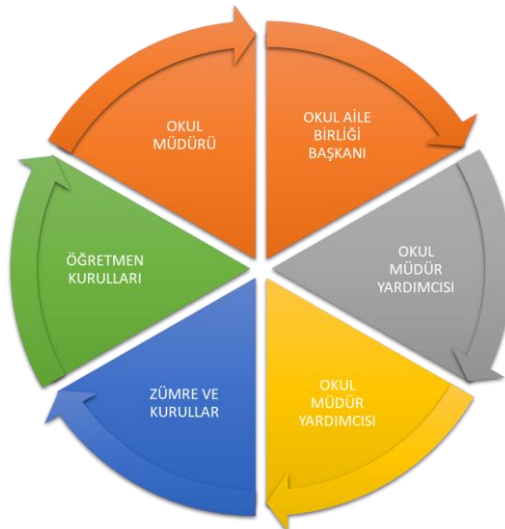
2.6. Paydaş Analizi

Eğitim kurumları, önemli bir öğrenme alanıdır. Bu kurumların; güvenli oluşu, sosyal-sportif-kültürel çalışma alanlarının yeterliliği ve amaca hizmet etmesi, atölyelerinin, kütüphanesinin, konferans salonunun ve diğer etkinlik alanlarının var oluşu gibi fiziki yeterlilikleri sayesinde, öğretmenlerin mesleki gelişimlerinin artacağı; öğrencilerin motivasyon, uyum, akademik başarı ve sosyal insan olabilme beceri süreçlerini etkili kullanabilecekleri düşünülmektedir.

Paydaş analizi sürecinde Millî Eğitim Müdürlüğünün teşkilat yapısı, ilgili mevzuatı, hizmet envanteri ve faaliyet alanları analiz edilerek iç ve dış paydaşlar belirlenmiştir. Etki/önem matrisi kullanılarak paydaşlar önceliklendirilmiş ve nihai paydaş listesi oluşturulmuştur. Bu kapsamda, durum analizi çalışmalarında katılımı sağlamak ve geniş kitlelere ulaşmak üzere iç ve dış paydaşlara yönelik anketler geliştirilmiştir. Anketlere verilen cevapların analiz bulguları raporlaştırılmıştır. İç ve dış paydaş anketlerinden elde edilen bulgulardan; durum analizi aşamasında GZFT ve PESTLE analizlerinde, geleceğe yönelim aşamasında da sorun alanları, hedef ve stratejiler, riskler, tespitler, ihtiyaçların belirlenmesi sürecinde faydalanılmıştır.

Okulumuzun 2024-2028 yıllarını kapsayan Stratejik Planı'nı oluştururken mevcut durum analizini ortaya koyabilmek adına veli (22 soru) /öğrenci (23 soru)/öğretmen(22 soru) anketi geliştirilmiş ve uygulanmıştır. 112 kişinin katıldığı ankete verilen cevapların yüzdeleri ve frekansları bulunarak ortaya çıkan tüm sonuçlar yorumlanmıştır. Elde edilen veriler; GZFT analizinin oluşturulmasına, stratejilerin ve performans göstergelerinin belirlenmesine katkı sunmuştur.

Kurumumuzun temel paydaşları öğrenci, veli ve öğretmen olmakla birlikte eğitimin dışsal etkisi nedeniyle okul çevresinde etkileşim içinde olunan geniş bir paydaş kitlesi bulunmaktadır. Paydaşlarımızın görüşleri anket, toplantı, dilek ve istek kutuları, elektronik ortamda iletilen önerilerde dâhil olmak üzere çeşitli yöntemlerle sürekli olarak alınmaktadır.



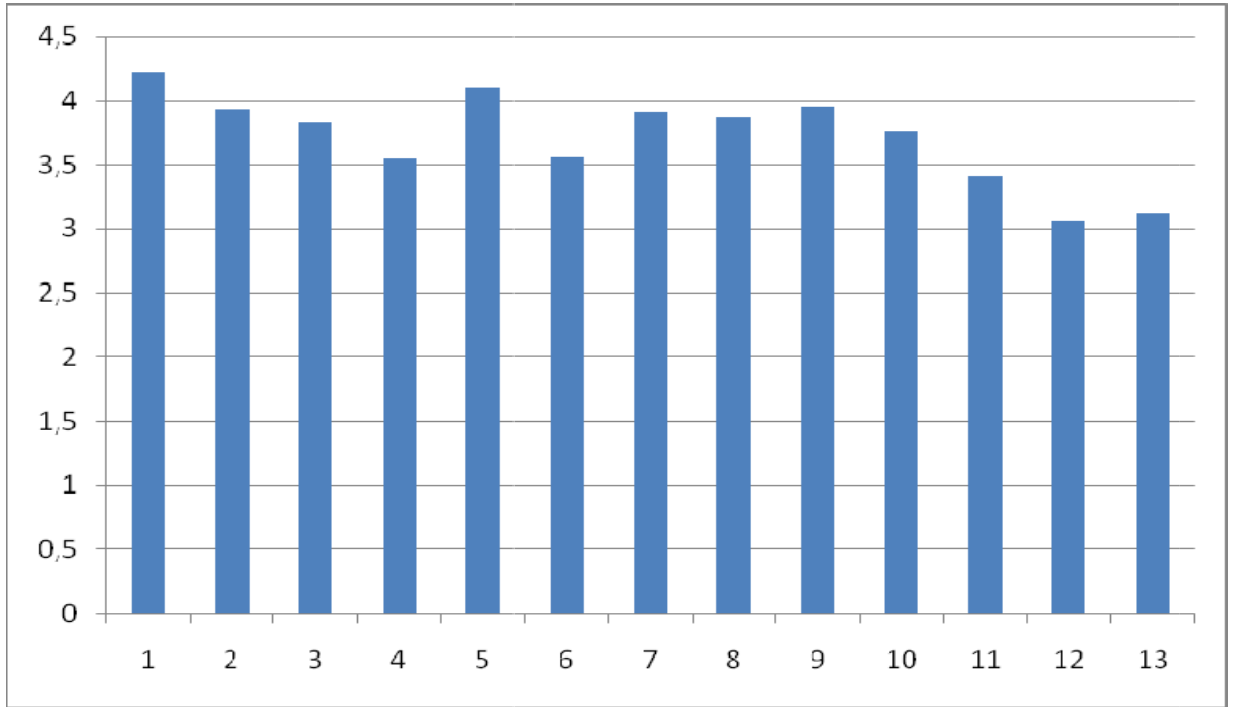
Genel Durum:

Şekil:1 Memnuniyet Oranları

Öğrenci, veli ve öğretmen görüş ve değerlendirmeleri anketi sonuçlarına göre memnuniyet oranları yukarıdaki tablodaki gibidir.

Paydaş anketlerine ilişkin ortaya çıkan temel sonuçlara aşağıda yer verilmiştir:

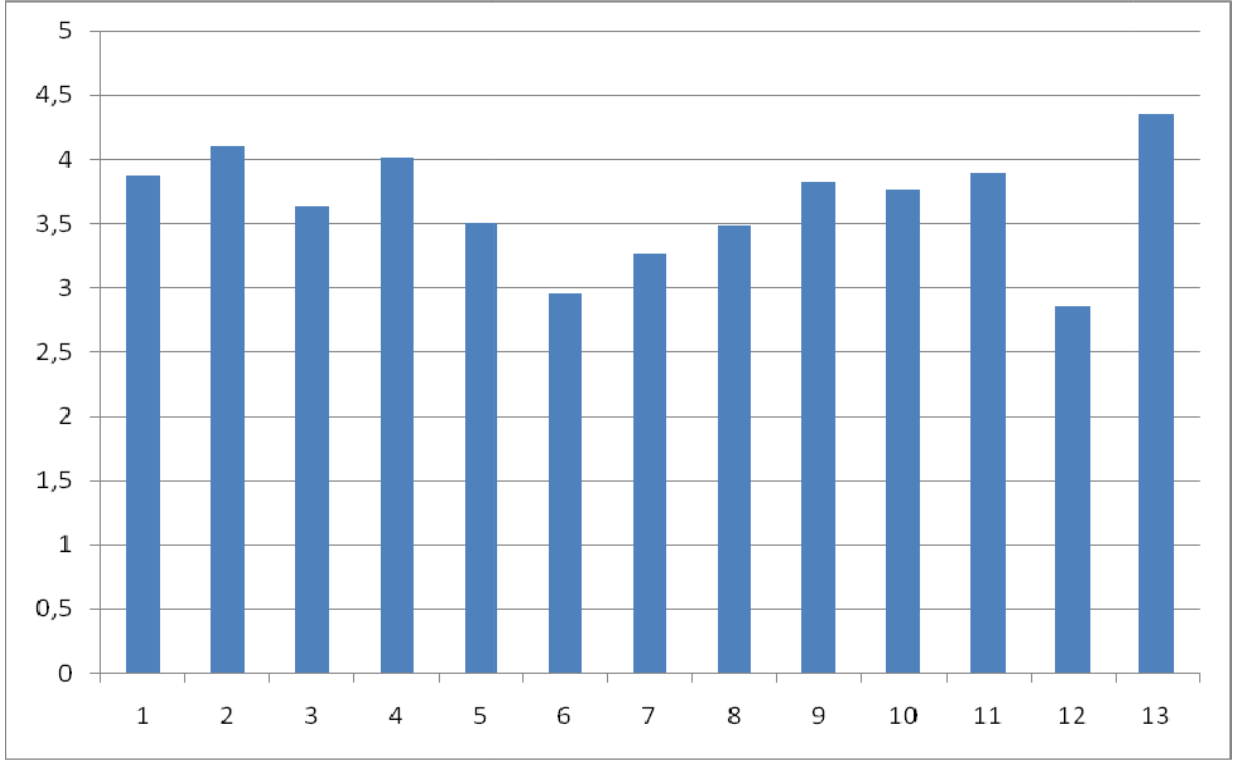
Öğrenci Anketi Sonuçları:



Olumlu (başarılı) yönlerimiz: Öğrenciler okulda kendilerini güvende hissedip okulu sevmektedirler. Öğretmenlerle iletişim kurup sorunları rahatlıkla dile getirmektedirler. Okulumuz temiz olup, dersler ders araç gereçleri ile işlenmeye çalışılmaktadır. Sınıflarımız kalabalık değildir,

Olumsuz (başarısız) yönlerimiz: Okulumuzda sosyal- kültürel faaliyetlere daha fazla yer verilmesi gerekmektedir. Okul kantininin daha etkin denetlenmesi gerekmektedir.

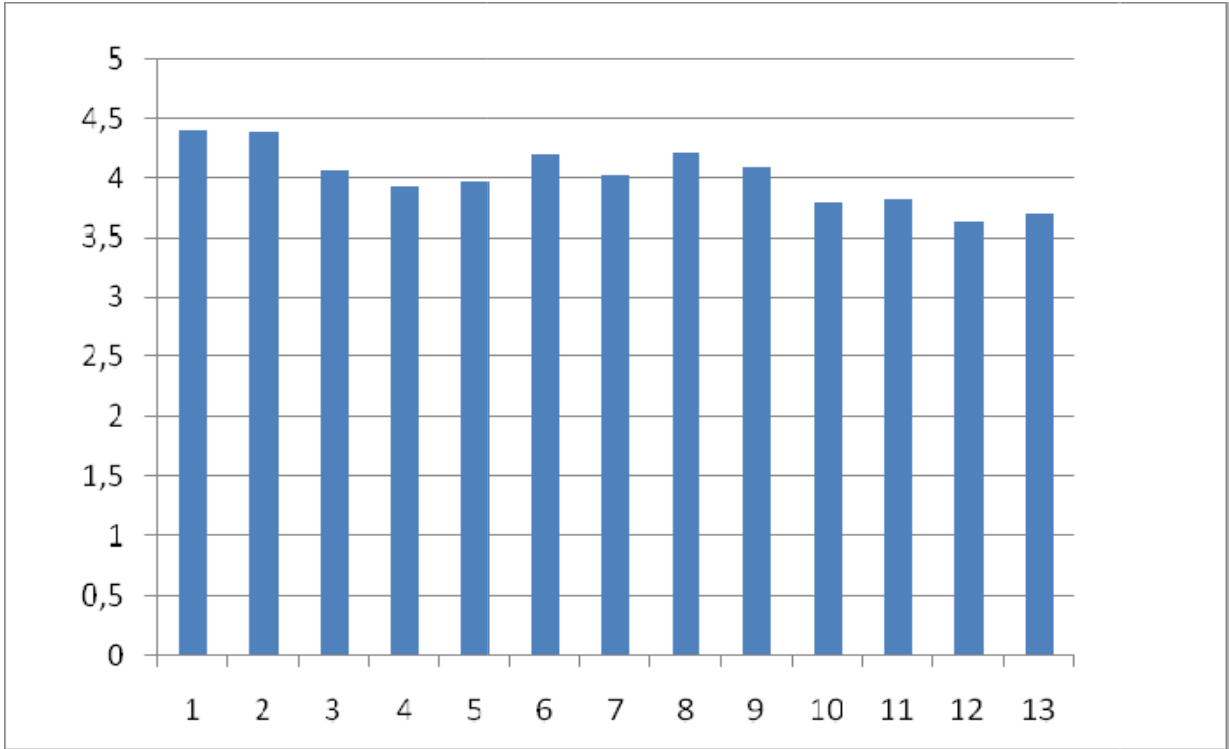
Öğretmen Anketi Sonuçları:



Olumlu (başarılı) yönlerimiz: Aidiyet değeri yüksek, okulu benimseyen, eşit ve adil tavır gören, Öğretmen gelişimi için fırsatlar sunan, yenilik çalışmalarında destek olan, Öğretmenler arası işbirliğine önem veren, Yapılacak çalışmalarda öğretmenin fikri alın bir kurum profili ortaya çıkmaktadır.

Olumsuz (başarısız) yönlerimiz: Sosyal etkinliklere yeteri kadar yer verilememekte. Okulda daha objektif ödül sitemi oluşturulmalı.

Veli Anketi Sonuçları:



Olumlu (başarılı) yönlerimiz: Öğretmenle ihtiyaç duyduğum her zaman görüşme imkânım var. Öğrencimle ilgili sorunlar olunca ilgilenip, devam etmediği zaman arayıp haber verilmektedir. Okul temiz ve bakımlı olup, öğrencim giriş ve çıkışlarda gerekli güvenlik tedbirleri alınmış olup, teneffüslerde kontrol edilmektedir. Dersler araç ve gereçlerle işlenip öğrencimle ilgilenilmektedir. Okul sitesi güncel olup, e-okuldan gerekli bilgileri ulaşmaktayım.

Olumsuz (başarısız) yönlerimiz: Okul fiziki yetersizlikler. Sanatsal ve sosyal etkinliklere daha fazla yer verilmemesi. Veliyle daha fazla iş birliğinin olmaması.

GZFT (Güçlü, Zayıf, Fırsat, Tehdit) Analizi

Okulumuzun temel istatistiklerinde verilen okul künyesi, çalışan bilgileri, bina bilgileri, teknolojik kaynak bilgileri ve gelir gider bilgileri ile paydaş anketleri sonucunda ortaya çıkan sorun ve gelişime açık alanlar iç ve dış faktör olarak değerlendirilerek GZFT tablosunda belirtilmiştir. Dolayısıyla olguyu belirten istatistikler ile algıyı ölçen anketlerden çıkan sonuçlar tek bir analizde birleştirilmiştir.

Kurumun güçlü ve zayıf yönleri donanım, malzeme, çalışan, iş yapma becerisi, kurumsal iletişim gibi çok çeşitli alanlarda kendisinden kaynaklı olan güçlülükleri ve zayıflıkları ifade etmektedir ve ayrımda temel olarak okul müdürü/müdürlüğü kapsamında bakılarak iç faktör ve dış faktör ayrımı yapılmıştır.

Tablo 4. İç ve Dış Paydaş Analizi

Paydaş Adı	İç / Dış Paydaş	Önem Derecesi	Etki Derecesi
Öğrenciler	İç Paydaş	5	5
Kurum Çalışanları	İç Paydaş	5	5
Okul Aile Birliği	İç Paydaş	5	5

2.7. Okul/Kurum İçi Analizi

2024-2028 Stratejik Plan Hazırlık Çalışmaları kapsamında analiz çalışmaları odak bir grupla gerçekleştirilmiştir. Bu çalışmadan elde edilen bulgu, sonuç, öneri ve değerlendirmeler aşağıda sunulmuştur.

Çalışma sonuçlarına göre geliştirmeye açık alanlar öncelik sırasına göre aşağıda sıralanmıştır:

1. Kurum içi iklim,
2. Çalışanların motivasyonu,
3. Kurumsal değerler,
4. Kurum içi iletişim,
5. Çalışanların güçlendirilmesi ve karar alma süreçlerine etkin katılımları,
6. Bilgi paylaşımı ve birimler arası koordinasyon.

Gerçekleştirilen analizlere göre kurumun güçlü olduğu alanlar öncelik sırasına göre:

1. Kurum çalışanları arasındaki iş birliği,
2. Güçlü bir AR-GE alt yapısı,
3. Öğretmenlerin proje hazırlama süreçlerine katılımları,
4. Yöneticilerin katılımı desteklemeleri,
5. Yeni fikirlere ve uygulamalara uyum.

2.7.1. Teşkilat Yapısı

Hasan YALILI Okul Müdürü				
Suzan ÇAKIR Müdür Başyardımcısı				
Enver TOPÇUOĞLU Müdür Yrd.	Erdal BUCAK Müdür Yrd.	Murat GÜNER Müdür Yrd.		
Ceren ÜÇÜNCÜ Rehber Öğretmen				
İdris YILDIRIM Konaklama ve Seyahat Hizmetleri Alan Şefi	Dilek COŞKUN Konaklama ve Seyahat Hizmetleri Atölye Şefi	Sezer YILDIRIM Yiyecek-İçecek Hizmetleri Alan Şefi	Fatma KÜÇÜK Yiyecek-İçecek Hizmetleri Atölye Şefi	Gizem BAŞARIR Yiyecek-İçecek Hizmetleri Atölye Şefi
Didem ÖZBAKIR İngilizce Öğretmeni	Mertcan ALTAY İngilizce Öğretmeni	Hatice KAZANCI TDE Öğretmeni	Gamze ÇELİK Matematik Öğretmeni	Mutlu KİBAR Tarih Öğretmeni
Mustafa NALBANT Fizik Öğretmeni		Mürvet TİFTİKÇİ Beden eğitimi Öğretmeni	Elif SAĞLAM DKAB Öğretmeni	
Çağlar ÖZFİDAN Aşçı	Aleyna KILIÇ Aşçı	Zekeriya CABOĞLU Memur	Muhammet ÇINAR Hizmetli Personeller	Nurşen CABOĞLU Hizmetli Personeller

7.2.2. İnsan Kaynakları

Tablo 5. Çalışanların Görev Dağılımı

Çalışan Unvanı	Görevleri
Okul /Kurum Müdürü	Yönetmelikteki Görevler
Müdür Baş Yardımcısı	Yönetmelikteki Görevler
Müdür Yardımcısı	Yönetmelikteki Görevler
Atölye ve Bölüm Şefleri	Yönetmelikteki Görevler
Öğretmenler	Yönetmelikteki Görevler
Yönetim İşleri ve Büro Memuru	Yönetmelikteki Görevler
Yardımcı Hizmetler Personeli	Yönetmelikteki Görevler

Tablo 6. İdari Personelin Hizmet Süresine İlişkin Bilgiler

Hizmet Süresi	Kişi Sayısı	%
1-4 Yıl	3	60
5-6 Yıl	1	20
7-10	1	20
10... Üzeri	-	-

Tablo 7. Okul/Kurumda Oluşan Yönetici Sirkülasyonu Oranı

Yıl İçerisinde Okul/Kurumdan Ayrılan Yönetici Sayısı			Yıl İçerisinde Okul/Kurumda Göreve Başlayan Yönetici Sayısı		
2021	2022	2023	2021	2022	2023
1	-	1	2	-	1

Tablo 8. İdari Personelin Katıldığı Hizmet İçi Programları

Adı Soyadı	Görevi	2023 Yılında Katıldığı Mahalli Hizmet İçi Kurs/Seminer Sayısı	2023 Yılında Katıldığı Merkezi Hizmet İçi Kurs/Seminer Sayısı
Hasan YALILI	Müdür		3
Ufuk YILMAZ	Müdür Yrd.	2	2
Enver TOPÇUOĞLU	Müdür Yrd.	2	2
Suzan ÇAKIR	Müdür Yrd.	2	2
Murat GÜNER	Müdür Yrd.	2	3
Toplam		8	11

Tablo 9. Öğretmenlerin Hizmet Süreleri (An İtibarıyla)

Hizmet Süresi	Kadın	Erkek	TOPLAM
1-3 Yıl	1	1	2
4-6 Yıl	1	-	1
7-10 Yıl	-	-	-
11-15 Yıl	2	4	4
16-20 Yıl	-	-	-
20 ve üzeri	4	1	5

Tablo 10. Kurumda Gerçekleşen Öğretmen Sirkülasyon Sayısı

	Yıl İçerisinde Ayrılan Öğretmen Sayısı			Yıl İçerisinde Göreve Başlayan Öğretmen Sayısı		
	2021	2022	2023	2021	2022	2023
Toplam	1		1		1	2

Tablo 11. Öğretmenlerin Katıldığı Hizmet İçi Eğitim Programları

Adı Soyadı	2023 Yılında Katıldığı Mahalli Hizmet İçi Kurs/Seminer Sayısı	2023 Yılında Katıldığı Merkezi Hizmet İçi Kurs/Seminer Sayısı
	8	30
Toplam 38		

Tablo 12. Kurumdaki Mevcut Memur/Yardımcı Hizmetler Personel Sayısı

	Görevi	Erkek	Kadın
1	Memur	1	-
2	Yardımcı Hizmetler Personeli	2	2
Toplam		3	2

Tablo 13. Okul/Kurum Rehberlik Hizmetleri

Psikolojik Danışman Norm Sayısı	Görev Yapan Psikolojik Danışman Sayısı	İhtiyaç Duyulan Psikolojik Danışman Sayısı	Görüşme Odası Sayısı	Görüşme Yapılan Öğrenci Sayısı	Görüşme Yapılan Öğretmen Sayısı	Görüşme Yapılan Veli Sayısı	Rehberlikle İlgili Öğretmenlere Yönelik Gerçekleştirilen Toplantı Sayısı	Rehberlikle İlgili Öğrencilere Yönelik Gerçekleştirilen Toplantı Sayısı	Rehberlikle İlgili Velilere Yönelik Gerçekleştirilen Toplantı Sayısı
1	1	0	1	120	10	35	2	15	1

2.7.3. Teknolojik Düzey

Bu bölümde, okulumuzun teknolojik altyapısına ilişkin bilgiler yer almaktadır.

Tablo 14. Teknolojik Araç-Gereç Durumu

Teknolojik Araç-Gereç Durumu				İhtiyaçlar
Akıllı Tahta Sayısı	10	Yazıcı Sayısı	5	-
Masaüstü Bilgisayar Sayısı	15	Fotokopi Makinası Sayısı	2	-
Taşınabilir Bilgisayar Sayısı	1	TV Sayısı	1	-
Projeksiyon Sayısı	1	İnternet Bağlantı Hızı	16 MHZ	-

Tablo 15. Fiziki Mekân Durumu

Okul Bölümleri	VAR	YOK	İHTİYAÇ	AÇIKLAMA
Öğretmen Çalışma Odası	1			
Rehberlik Servisi	1			
Ekipman Odası	0		1	
Kullanılan Derslik Sayısı	9			
Kütüphane	0		1	
Çok Amaçlı Salon	1			
Fen Laboratuvarı	0			
Bilgisayar Laboratuvarı	1			
Resim/Müzik Atölyesi	0			
Beceri Atölyesi	0		1	
Pansiyon	1			
Spor Salonu	0		1	

2.7.4. Mali Kaynaklar

Bu bölümde okulumuzun mali kaynakları belirtilmiştir.

Tablo 16. Kaynak Tablosu

Kaynaklar	2024	2025	2026	2027	2028
Genel Bütçe	1050000	125000	135000	140000	150000
Okul Aile Birliđi	14400	17000	19500	22000	230000
Özel İdare	-	-	-	-	-
Kira Gelirleri	-	-	-	-	-
Döner Sermaye	-	5000	8000	20000	50000
Dış Kaynak/Projeler	-	1500	2000	3500	4000
Diđer	-	1000	2000	2500	4000
TOPLAM	119400	154000	166500	188000	438000

Tablo 17. Harcama Kalemleri

Harcama Kalemi	Çeşitleri
Personel	Sözleşmeli olarak çalışan personelin (sekreter temizlik, güvenlik) ücret, vergi, sigorta vb. giderleri
Onarım	Okul/kurum binası ve tesisatlarıyla ilgili her türlü küçük onarım; makine, bilgisayar, yazıcı vb. bakım giderleri
Sosyal-sportif faaliyetler	Etkinlikler ile ilgili giderler
Temizlik	Temizlik malzemeleri alımı
İletişim	Telefon, faks, internet, posta, mesaj giderleri
Kırtasiye	Her türlü kırtasiye ve sarf malzemesi giderleri

Tablo 18. Gelir-Gider Tablosu

Yıllar	2021		2022		2023	
	Gelir	Gider	Gelir	Gider	Gelir	Gider
Harcama Kalemleri						
Temizlik	9500	9500	10500	10500	12000	12000
Küçük Onarım	-	-	-	-	60000	60000
Bilgisayar Harcamaları	7500	7500	-	-	-	-
Büro Makinaları Harcamaları	3500	3500	4000	4000	6000	6000
Telefon	1500	1500	3000	3000	4200	4200
Sosyal Faaliyetler	-	-	-	-	-	-
Kırtasiye	1850	1850	3000	3000	4500	4500
TOPLAM	10835	10935	27500	27500	86700	86700

2.7.5. İstatistiki Veriler

Tablo 19. Yıllara göre okul öğrenci sayıları

SINIFLAR	2021-2022			2022-2023			2023-2024		
	E	K	T	E	K	T	E	K	T
9. SINIFLAR	23	9	32	19	6	25	29	21	50
10. SINIFLAR	42	8	50	24	13	37	14	6	20
11. SINIFLAR	39	10	49	25	6	31	20	12	32
12. SINIFLAR	15	4	22	35	9	44	26	7	33
TOPLAM	126	43	153	103	34	137	89	46	133

Tablo 20. Yıllara göre kaynaştırma öğrenci sayıları

	2021-2022	2022-2023	2023-2024	TOPLAM
9. SINIFLAR	2	1	6	8
10. SINIFLAR	1	2	0	3
11. SINIFLAR	1	1	2	4
12. SINIFLAR	0	1	1	2
TOPLAM	4	5	9	17

Tablo 21.• Öğrenci kursları (kurs açılan dersler, katılan öğrenci sayısı, görev alan öğretmenlerin sayısı, kursun akademik başarıya olan katkısı vs.)

SINIFLAR	2021-2022			2022-2023			Kurs açılan dersler	Katılan öğrenci sayısı	Görev alan öğretmenlerin sayısı
	Kurs açılan dersler	Katılan öğrenci sayısı	Görev alan öğretmenlerin sayısı	Kurs açılan dersler	Katılan öğrenci sayısı	Görev alan öğretmenlerin sayısı			
9. SINIFLAR	TDE MAT	18	2	TDE MAT	-	2	TDE MAT	22	2
10. SINIFLAR	-	-	-	-	-	-	-	-	
11. SINIFLAR	-	-	-	-	-	-	-	-	
12. SINIFLAR	TDE MAT	12	23	TDE MAT	12	2	TDE MAT	12	2

DYK açılan kurslar ile öğrenci ortalamaları ileri yönde değer göstermiş. ÖSYM başarısı artmıştır.

Tablo 22.

SINIFLAR	Okul/kurumun akademik başarısı (ulusal düzeyde yapılan sınavlarda başarı sağlayan öğrenci sayısı ve mevcuda oranı, il başarı sırası)		
	Ulusal düzeyde yapılan sınavlarda başarı sağlayan öğrenci sayısı ve mevcuda oranı	sınıfını doğrudan geçen öğrenci sayısı/oranı	il başarı sırası
2020-2021	3	141	0
2021-2022	3	138	0
2022-2023	1	133	0

Tablo 23.

SINIFLAR	Okul/kurumda yapılan sosyal faaliyetlerin (kutlamalar, anma günü, kermes vb.) neler olduğu, bunlarda görev alan öğretmen, öğrenci velilerin sayısı, katılım oranı belirtilir.		
	Okul/kurumda yapılan sosyal faaliyetlerin (kutlamalar, anma günü, kermes vb.)	Görev alan öğretmen, öğrenci velilerin sayısı	Katılım oranı
2021-2022	12	355	75
2022-2023	15	325	80
2023-2024	17	380	85
TOPLAM	44	1060	-

Tablo 24.

SINIFLAR	Okul/kurumda yapılan kültürel faaliyetlerin (gezi, sergi vb.) neler olduğu; kültürel faaliyetlerde görev alan öğretmen, öğrenci velilerin sayısı, katılım oranı belirtilir.		
	Okul/kurumda yapılan kültürel faaliyetlerin (gezi, sergi vb.)	görev alan öğretmen, öğrenci velilerin sayısı	katılım oranı
2021-2022	3	85	45
2022-2023	3	88	45
2023-2024	3	125	65
TOPLAM	126	298	-

- Okul/kurumun katıldığı bilimsel araştırmalar bulunmamaktadır.
- Okul/kurumun bilimsel yayınları bulunmamaktadır.

Tablo 25. Spor kulübü faaliyetleri

SINIFLAR					
	Hangi branşlarda takım oluşturulduğu	Antrenör sayısı	Lisanslı öğrenci sayısı	Bu alanda kazanılan başarılar	Mezun olduktan sonra spora devam eden öğrenci sayısı
2021-2022	-	1	0	-	-
2022-2023	Bocce	1	8	İl birinciliği	-
2022-2023	Judo	1	1	İl üçüncüsü	-
2023-2024	Dart	1	8	İl dördüncüsü	-
2023-2024	Bocce	1	8	İl birinciliği	-
2023-2024	Güreş	1	1	İl üçüncüsü	-
TOPLAM					

Tablo 26. Öğrenci devam durumu (öğrencilerin devamsızlık ortalaması, önceki yılda devamsızlıktan kalan öğrenci sayısı)

SINIFLAR			
	2021-2022	2022-2023	2023-2024
Öğrencilerin devamsızlık ortalaması	8	9	8
Önceki yılda devamsızlıktan kalan öğrenci sayısı	27	9	36
Bu yıl sürekli devamsızlık yapan öğrenci sayısı	9	7	5
Önceki yılda devamsızlıktan kalan öğrenci sayısı	4	3	-
Önceden devamsız olup da devamı sağlanan öğrenci sayısı	10	11	12

Tablo 27. Sosyal kulüplerin çalışması

Sosyal kulüplerin çalışması			
	2021-2022	2022-2023	2023-2024
(kurulan sosyal kulüpler	8	6	5
bunların gerçekleştirdiği projeler	1	1	2

Tablo 28. Personel devam durumu

Personel devam durumu	(Personelin sevk alma durumu, zorunlu izinler hariç alınan izin süreleri, sevk alma sıklığı-haftalık sevk sayısı-alınan rapor sayısı),		
	2021-2022	2022-2023	2023-2024
Personelin sevk alma durumu	10	8	6
Zorunlu izinler hariç alınan izin süreleri	60	60	60
Sevk alma sıklığı-haftalık sevk sayısı-alınan rapor sayısı),	-	-	-

Tablo 29. Rehberlik hizmetleri

Rehberlik hizmetleri	2021-2022	2022-2023	2023-2024
	Yararlanan öğrenci sayısı	105	55
Diğer faaliyetleri	5	1	7

Tablo 30. Engelli öğrenciler için kolaylaştırıcı çalışmalar (engelli öğrencilerin sayısı ve ile bunların yaşamını kolaylaştırmak için alınan önlemler),

Engelli öğrenciler için kolaylaştırıcı çalışmalar	2021-2022	2022-2023	2023-2024
	(Engelli öğrencilerin sayısı)	-	-
Engel çeşitleri	-	-	-
Bunların yaşamını kolaylaştırmak için alınan önlemler	Engelli rampası revize edildi		

Tablo 31. Okulun dış çevre (MEB, belediye, AB, TÜBİTAK, MEM)

Okulun dış çevre (MEB, belediye,	2021-2022	2022-2023	2023-2024
	AB, TÜBİTAK, MEM Tarafından düzenlenen faaliyet ve projelere katılma ve bu projelerden yararlanma durumu,	-	-

- Okulumuz Akçakoca merkez Ayazlı mahallesinde yer almaktadır. 21 öğrenci taşınmalı, 12 özel servis öğrencisi araçla gelmekte olup diğer öğrenciler yürüyerek ve otobüsle gelmektedir.

Tablo 32. Fiziki mekânlar tablosu

Okul Bölümleri		Özel Alanlar	Var	Yok
Okul Kat Sayısı	3	Çok Amaçlı Salon	X	
Derslik Sayısı	8	Çok Amaçlı Saha	X	
Derslik Alanları (m2)	320 m ²	Kütüphane		X
Kullanılan Derslik Sayısı	8	Fen Laboratuvarı		X
Şube Sayısı	9	Bilgisayar Laboratuvarı	X	
İdari Odaların Alanı (m2)	47 m ²	İş Atölyesi		X
Öğretmenler Odası (m2)	40 m ²	Beceri Atölyesi		X
Okul Oturum Alanı (m2)	437 m ²	Pansiyon	X	
Okul Bahçesi (Açık Alan)(m2)	1494 m ²			
Okul Kapalı Alan (m2)	1311 m ²			
Sanatsal, bilimsel ve sportif amaçlı toplam alan (m ²)	100 m ²			
Kantin (m2)	12 m ²			
Tuvalet Sayısı	6			

Tablo 33.

Kantin, yemekhane (kantinin işletilme biçimi, ihtiyacı karşılama düzeyi)			
	2021-2022	2022-2023	2023-2024
Kantin, yemekhane (kantinin işletilme biçimi, ihtiyacı karşılama düzeyi, okula getirisi, öğrencilerin dışarı gitmesini önleme durumu, faydaları),	Kantin ihale usulü ile kiraya verilmiş okup öğrenci ihtiyaçlarını karşılamaktadır.		

- **Isınma durumu:** Okulumuz merkezi doğal gaz ile ısınmaktadır.

- **Sivil savunma çalışmaları:**

Okulumuzda her yıl deprem ve yangın tatbikatları yapılmaktadır. Okulumuzda yangın tüpü, ikaz alarm zili, elektrik tertibatını mevcuttur. Yangın söndürme panosu bulunmamaktadır. Mevcut su hattının yenilenmesi ve su depo sorunlarının çözülmesi gerekir.

- **Diğer araç ve gereçler:**

Okulumuzda akıllı tahtalar aktif olarak kullanılmaktadır. Çok amaçlı salonda projeksiyon makinası da aktif olarak kullanılıyor. Okul panoları işler şekildedir.

- **Okul/kurumun iş birliği yaptığı kurum ya da kişiler, okulda ya da okulca düzenlenen panel, konferans vb. sunumlar:**

2019-2020 Eğitim Öğretim Yılı yaz döneminde gerçekleştirilecek İŞLETMELERDE BECERİ EĞİTİMİ öncesi 10 ve 11. sınıf öğrencilerimize İş Sağlığı ve Güvenliği Uzmanı İlknur HIRA tarafından İŞ SAĞLIĞI VE GÜVENLİĞİ EĞİTİMİ verildi.

2021-Özel Akçakoca Amerikan Kültür Yabancı Dil Kursu yetkileri tarafından 4 Kasım 2021 tarihinde okulumuz öğrencilerine yabancı dil öğrenmenin önemiyle ilgili seminer verildi.

2022-Düzce Üniversitesi Gastronomi ve Mutfak Sanatları Topluluğunu ile 11 ve 12. sınıf öğrencilerimiz okulumuz çok amaçlı salonunda bir araya geldiler. Topluluk üyeleri ile öğrencilerimiz arasında YKS serüveni, üniversite öğrencisi olmanın kazandırdıkları, Gastronomi bölümünde okutulan dersler ve önemi vb. birçok konuda söyleşi gerçekleştirildi.

2023-Okulumuz öğrencilerine Düzce İl Milli Eğitim Müdürlüğü tarafından "Çocuklarımız İlk Yardımla Daha Güvende" projesi kapsamında İLK YARDIM SEMİNERİ düzenlendi.

- **Okul/kurumun öncülük ettiği iyi işler, organizasyonlar, aldığı ödüller:**

2019-Düzce Gençlik ve Spor İl Müdürlüğü'nün Okul Spor Faaliyetleri kapsamında düzenlediği güreş turnuvasında okulumuz öğrencilerinden Muhammed Ali ALKAN 51 kg'da şampiyonluk, Yaşar Kaan AKMAN 60 kg'da şampiyonluk, Emre KILIÇ 60 kg'da ikincilik, Şahin Berk ERTÜRK 65 kg'da üçüncülük, İlhan KARA 65 kg'da üçüncülük kazanmışlardır. Kilolarında şampiyon olanlar bölge şampiyonasına katılma hakkı kazanmışlardır.

2019-Badminton Genç Erkekler Kategorisinde okulumuzun Badminton takımı il üçüncüsü olmuştur.

2020-Okulumuz 10. sınıf öğrencisi Yaşar Kaan AKMAN, düzenlenen okullar arası il müsabakalarında serbest stil 65 kg güreş dalında birinci olarak ALTIN MADALYA kazanmıştır.

2021-Okulumuz Yiyecek-İçecek Hizmetleri Alanı öğrencileri 22-25 Aralık 2021 tarihlerinde Türkiye Aşçılar ve Şefler Federasyonu (TAŞFED) tarafından bu yıl 18.si organize edilen Uluslararası İstanbul Mutfak Günleri'nde Türk Modern Mutfağı kategorisinde ekip olarak yer aldıkları yarışma sonucunda Gümüş Madalya alarak başarı sağlamışlardır.

2022-"Türk-Azerbaycan dostluğunu" Türk ve Azeri çocukların gözünden görmek amacıyla 15.12.2021-15.03.2022 tarihleri arasında düzenlenen "Bir Millet İki Devlet" Uluslararası Resim Yarışmasına okulumuz öğrencilerinden Yiğit Ali KARAKAŞ ile katılım sağladık.

2022-Okulumuz Yiyecek İçecek Hizmetleri Alanı öğrencilerinden Yaprak ÇAYLAK, 23-26 Aralık 2022 tarihleri arasında Türkiye Aşçılar ve Şefler Federasyonu (TAŞFED) tarafından bu yıl 19.su organize edilen Uluslararası İstanbul Mutfak Günleri Festivalinde Bireysel Pratik Gençler JP1-

Lise Düzeyi Okulları Öğrenci Aşçı Balık Yarışması kategorisinde GÜMÜŞ MADALYA almaya hak kazanmıştır.

2022-Okulumuz 9. sınıf öğrencilerinden Bartu AKKAYA Düzce'de düzenlenen Okul Sporları Gençler Judo müsabakasında 3. olarak BRONZ MADALYA kazanmıştır.

2023-Okulumuz 2017 mezunu Yağız ÖZÇELİK kariyer günleri kapsamında öğrencilerimize work-shop gösterisi yapmıştır.

Okulumuzda sınıflar arası futbol ve masa tenisi turnuvaları düzenlenmiştir.

2023-Okulumuzda düzenlenen Sınıflar Arası Bocce Turnuvasında 1. olan takımımız Düzce'de 14 Mart 2023 tarihinde oynanan Bocce Turnuvası Gençler-Erkek kategorisinde 11 takım arasında İL BİRİNCİSİ olmuştur. Okulumuz Bocce Takımı Yozgat'ta düzenlenecek olan Bölge Yarışmasında ilimizi temsil etmeye hak kazanmıştır.

2.8. Çevre Analizi (PESTLE)

Akçakoca Süha Güven Mesleki ve Teknik Anadolu Lisesi Düzce ilinin Karadeniz'e kıyısı olan ve turizm sektörüyle adını duyuran Akçakoca ilçesinde turizm alanında eğitim veren, marka okul olma yolunda hızlı ve kararlı adımlarla yoluna devam eden bir ortaöğretim kurumudur.

2.9. GZFT (Güçlü, Zayıf, Fırsat, Tehdit) Analizi

Okulumuzun temel istatistiklerinde verilen okul künyesi, çalışan bilgileri, bina bilgileri, teknolojik kaynak bilgileri ve gelir gider bilgileri ile paydaş anketleri sonucunda ortaya çıkan sorun ve gelişime açık alanlar iç ve dış faktör olarak değerlendirilerek GZFT tablosunda belirtilmiştir. Dolayısıyla olguyu belirten istatistikler ile algıyı ölçen anketlerden çıkan sonuçlar tek bir analizde birleştirilmiştir.

Kurumun güçlü ve zayıf yönleri donanım, malzeme, çalışan, iş yapma becerisi, kurumsal iletişim gibi çok çeşitli alanlarda kendisinden kaynaklı olan güçlülükleri ve zayıflıkları ifade etmektedir ve ayrımda temel olarak okul müdürü/müdürlüğü kapsamından bakılarak iç faktör ve dış faktör ayrımı yapılmıştır.

Gelişim ve Sorun Alanları

Gelişim ve sorun alanları analizi ile GZFT analizi sonucunda ortaya çıkan sonuçların planın geleceğe yönelim bölümü ile ilişkilendirilmesi ve buradan hareketle hedef, gösterge ve eylemlerin belirlenmesi sağlanmaktadır.

Gelişim ve sorun alanları ayrımında eğitim ve öğretim faaliyetlerine ilişkin üç temel tema olan Eğitime Erişim, Eğitimde Kalite ve kurumsal Kapasite kullanılmıştır. Eğitime erişim, öğrencinin eğitim faaliyetine erişmesi ve tamamlamasına ilişkin süreçleri; Eğitimde kalite, öğrencinin akademik başarısı, sosyal ve bilişsel gelişimi ve istihdamı da dâhil olmak üzere eğitim ve öğretim sürecinin hayata hazırlama evresini; Kurumsal kapasite ise kurumsal yapı, kurum kültürü, donanım, bina gibi eğitim ve öğretim sürecine destek mahiyetinde olan kapasiteyi belirtmektedir.

Eğitime Erişim	Eğitimde Kalite	Kurumsal Kapasite
Okullaşma Oranı	Akademik Başarı	Kurumsal İletişim
Okula Devam/ Devamsızlık	Sosyal, Kültürel ve Fiziksel Gelişim	Kurumsal Yönetim
Okula Uyum, Oryantasyon	Sınıf Tekrarı	Bina ve Yerleşke
Özel Eğitime İhtiyaç Duyan Bireyler	İstihdam Edilebilirlik ve Yönlendirme	Donanım
Yabancı Öğrenciler	Öğretim Yöntemleri	Temizlik, Hijyen
Hayat Boyu Öğrenme	Ders araç gereçleri	İş Güvenliği, Okul Güvenliği
		Taşıma ve servis

10. Tespit ve İhtiyaçların Belirlenmesi

GÜÇLÜ YÖNLER	
Öğrenciler	<ul style="list-style-type: none"> Okulumuza alınan birçok öğrencinin düşük puanla gelmesine rağmen, bu öğrencilerin mezun olduklarında üniversitelere yerleşebiliyor olması, Mezun olan öğrencilerimizin turizm sektöründe kolayca iş bulabiliyor olması.
Çalışanlar	<ul style="list-style-type: none"> Nitelikli, yaratıcı, üretken, girişimci ve birbiriyle anlaşabilen güçlü bir kadroya sahip olunması.
Veliler	<ul style="list-style-type: none"> Velilerin okul çalışanlarıyla rahat şekilde iletişim kurabilmeleri.
Bina ve Yerleşke	<ul style="list-style-type: none"> Okulumuzun Akçakoca gibi turizm yönünden gelişime açık bir bölgede olması, Güvenlik kameralarıyla okulumuzun 24 saat izlenmesi.
Donanım	<ul style="list-style-type: none"> Mutfak atölyelerinin donanımının yeni olması ve öğrenci ihtiyaçlarına cevap verebilmesi.
Bütçe	<ul style="list-style-type: none"> Okulumuz pansiyonlu Mesleki ve Teknik Anadolu Lisesi olduğundan gelen ödeneklerin yeterli düzeyde olması.
Yönetim Süreçleri	<ul style="list-style-type: none"> Akademik çalışmayı teşvik edici, yapıcı ve yönlendirici bir yönetim anlayışının olması
İletişim Süreçleri	<ul style="list-style-type: none"> Okulumuz çalışanları arasında birlik beraberlik ruhunun olması.
	<ul style="list-style-type: none">

ZAYIF YÖNLER	
Öğrenciler	<ul style="list-style-type: none"> Akademik başarı düzeyi düşük olan öğrencilerin okulumuzu tercih etmesi Öğrencilerin akademik başarısı düşük olduğu için meslek lisesine gelmek zorunda kaldıklarına yönelik olumsuz inançları Öğrencilerin bir bölümünde çalışma alışkanlığı ve başarılı olma davranışının olmaması Sektörün talep ettiği ara eleman ihtiyacını karşılayan dallarını öğrenci ve velilerin istememesi.
Çalışanlar	<ul style="list-style-type: none"> Bazı öğretmenlerimizin diğer kurumlarda görevlendirilmesi dolayısıyla hizmette aksama olması Okulun tanıtımı konusunda halkla ilişkilerimizin yeterli düzeyde olmaması Sektöre uygun alan/dal seçimi yapıldığında mevcut öğretmen kapasitesinin norm fazlası olma durumu ve devamında iletişim sürecinin sağlıklı yürütülememesi.

Veliler	<ul style="list-style-type: none"> • Akademik başarısı düşük olan öğrencilerimizin ailevi sorunlar da yaşıyor olması velinin okula olan desteğini, dolayısıyla öğrencinin potansiyelini olumsuz etkiliyor olması • Veli toplantısı ve veli ile ilgili görüşme taleplerine velinin ilgisiz kalması
Bina ve Yerleşke	<ul style="list-style-type: none"> • Okul bahçesinde bulunan 35.000 V'lık trafo binasının bulunması • Binanın fiziki imkânlarının yetersiz oluşu • Binanın mülkiyetinin okulumuza ait olmaması • Okul binasının şehir merkezinin dışında olması • Pansiyon binasının okula uzaklığı ve yetersizliği • Öğrencinin okul-pansiyon arası ulaşımında risklerle karşılaşması • Uygulama otelinin olmaması • Okul bahçesinin öğrencinin sosyal ve fiziksel aktivitelerini destekleyecek yeterlilik ve nitelikte olmaması • Okulun çevre düzenlemesinin tamamlanmamış olması
Donanım	<ul style="list-style-type: none"> • Yeni açılması muhtemel şubeler için sınıf oluşturacak imkânın olmaması
Bütçe	<ul style="list-style-type: none"> • Acil ihtiyaç bütçesinin yokluğu
Yönetim Süreçleri	<ul style="list-style-type: none"> • Pansiyon binasının okula 3 km uzakta olması nedeniyle yönetim noktasında sorunlar yaşanması • Çalışanlar açısından bürokratik işlemlerin fazlalığı eğitim öğretime ayrılan sürenin azalmasına neden olması.
İletişim Süreçleri	<ul style="list-style-type: none"> • Yatılı okul olmamız nedeniyle velilerimizin okul ile irtibata geçmemesi, öğrenci davranışlarını yeterince önemsememeleri vb. nedenlerle ortaya çıkan sorunların zamanında çözülememesi

Dışsal Faktörler

FIRSATLAR	
Politik	<ul style="list-style-type: none"> • Bakanlığın eğitim teknolojisine ve eğitimine önem vermesi • Avrupa Birliği projelerinin okullara imkânlar sağlıyor olması
Ekonomik	<ul style="list-style-type: none"> • İş alanlarının fazla olması giderek artan nitelikli eleman ihtiyacı
Sosyolojik	<ul style="list-style-type: none"> • Çeşitli kurum ve kuruluşlar tarafından bilimsel etkinlikler düzenlenmesi

Teknolojik	• Okulumuzdaki teknolojik imkan ve materyallerin sürekli güncellenmesi ve yenilenmesi
Mevzuat-Yasal	• Yoğunlaştırılmış eğitim kapsamında öğrencinin teorik eğitimine devam ederken işletmelerde meslek eğitimi kapsamında da iş hayatını tecrübe etmesi
Ekolojik	• Akçakoca'nın turistik bir yer olması.

TEHDİTLER	
Politik	• Yüksek puanlı öğrencilerin Fen Liseleri, Anadolu Öğretmen Liseleri ve Anadolu liselerine gitmesi
Ekonomik	• Eğitime verilen önemin düşük düzeyde olması
Sosyolojik	• Akçakoca genelinde turizm algısının yeterince oluşmaması nedeniyle okulumuza olan ilginin yetersizliği
Teknolojik	• Teknoloji bağımlılığının öğrenci motivasyonunu olumsuz yönde etkilemesi.
Mevzuat-Yasal	• İlköğretimden başarı düzeyi düşük öğrencilerin gelmesi
Ekolojik	• Okulumuzun bahçesinde yer alan yüksek voltajlı elektrik trafosunun doğal dengeyi, öğrenci ve çalışanları olumsuz yönde etkilemektedir.

BÖLÜM III

Geleceğe Bakış

3. MİSYON, VİZYON VE TEMEL DEĞERLER

Okul Müdürlüğümüzün Misyon, vizyon, temel ilke ve değerlerinin oluşturulması kapsamında öğretmenlerimiz, öğrencilerimiz, velilerimiz, çalışanlarımız ve diğer paydaşlarımızdan alınan görüşler, sonucunda stratejik plan hazırlama ekibi tarafından oluşturulan Misyon, Vizyon, Temel Değerler; Okulumuz üst kurulana sunulmuş ve üst kurul tarafından onaylanmıştır.

3.1. MİSYON

Türk Millî Eğitiminin amaçları doğrultusunda hayatı okula, okulu da hayata taşıyabilen eğitim kurumlarında, çağın getirdiği yeniliklere açık, tüm farklılıklara saygı duyan bir anlayışla sağlıklı, mutlu, nitelikli ve milli ve manevi değerlerle donanmış bireylerin yetişmesine ortam ve imkân sağlamaktır. Bunun yanı sıra ;

Öğrencilerimizin okulumuzda aldığı eğitim ve kazandığı becerilerle ilçemiz ve ülkemizin turizm sektörüne değer katan bireyler olarak yetişmesini ve alanlarında akademik eğitime hazırlanmalarını sağlamaktır.

3.2. VİZYON

Ülkemizin turizm sektörüne hizmet edecek nitelikli işgücünü karşılayan aynı zamanda uluslararası alanda rekabet edebilecek seviyede bilgi ve beceri sahibi bireyler yetiştiren marka bir kurum olmak.

3.3. TEMEL DEĞERLERİMİZ

- ◆ Adalet, eşitlik, özgürlük, hoşgörü, saygı ve sevgi gibi evrensel değerler; bizim temel değerlerimizdir.
- ◆ Başarı bir alışkanlıktır ve ömür boyu süren bir yolculuktur.
- ◆ Tam öğrenme, temel eğitim tercihidir.
- ◆ Öğrenci tüm faaliyetlerin merkezidir.
- ◆ Sürekli ve yüksek moral, emeğin gördüğü karşılığın bir ürünüdür.
- ◆ Elinden geleni yapma yerine, işin gereğini yapma anlayışı esastır.
- ◆ Sürekli değişim, kesintisiz öğrenmeyi gerektirir.
- ◆ Herkes lider olabilir, herkes dünyanın en iyisi olabilir.
- ◆ Öğrenen okul olmak, bir tercih değil; mecburiyettir.
- ◆ Başarısızlık, mazereti olan insanların yarattığı bir sonuçtur.
- ◆ Beklentileri karşılama, kalite göstergesidir.
- ◆ Disiplin ve özgüven bir hayat tarzıdır.
- ◆ Halkla ilişkiler, kurum olarak var olmanın ve dışa açılmanın tek yoludur.
- ◆ Veli; bizim elçimiz, destekçimiz ve yönetim ortağımızdır
- ◆ Okul çalışanlarının mutluluğu, hizmetin kalitesini artırır.
- ◆ İnsan, aldığı sorumluluk ölçüsünde büyüktür.
- ◆ Takım çalışmasını gerçekleştirmek, başarmaktan daha değerlidir.

- ◆ Eğitimde fırsat eşitliđi; öğrencilere ilgi ve yeteneklerine göre öğrenme imkânı sunulmasıdır.
- ◆ Verilen hizmet, en az işin kalitesi kadar önemlidir.
- ◆ Tecrübe geçmiş yılların toplamı değildir.
- ◆ Tecrübe akademik bilginin tükendiđi yerde başvurulabilecek bir bilgi kaynağıdır.

BÖLÜM IV

AMAÇ, HEDEF VE STRATEJİLERİN BELİRLENMESİ

TEMA: Eğitim Öğretime Erişim ve Katılım	
Okul/Kurum Türü: Mesleki ve Teknik Anadolu Lisesi (MTAL)	
Amaç	A1. Öğrencilerin eğitim ve öğretime etkin katılımlarıyla tamamlamalarını sağlamak.
Hedef	H1.1. Öğrencilerin okula erişim, devam ve okulu tamamlama oranları artırılacaktır.
Performans Göstergeleri	<p>PG1.1.1. Bir eğitim ve öğretim yılında devamsızlık süresi 20 günden (mazeretli ve mazeretsiz) fazla olan öğrenci oranı (%)</p> <p>PG1.1.2. Bir eğitim ve öğretim yılında sınıf tekrar eden öğrenci oranı (%)</p> <p>PG1.1.3. Bir eğitim ve öğretim yılında örgün eğitimden ayrılan öğrenci oranı (%)</p> <p>PG1.1.4. Okula kayıt olanların mezun olma oranı (%)</p> <p>PG1.1.5. Bir eğitim ve öğretim yılında destekleme ve yetiştirme kurslarına kayıt yaptıran öğrenci oranı (%)</p> <p>PG1.1.6. Destekleme ve yetiştirme kurslarındaki toplam ders saatinin 1/5'ine devam etmeyen öğrenci oranı (%)</p>
Stratejiler	<p>S1. Öğrencilerin devamsızlık nedenleri belirlenecek, öğrenci ve veli iş birliğiyle bu nedenleri ortadan kaldırmaya yönelik çalışmalar yürütülecektir.</p> <p>S2. Öğrenci devamsızlığının olumsuz etkilerini azaltmaya yönelik eksik kazanımların giderilmesi, sosyal etkinlikler, uzaktan öğrenme olanaklarına ilişkin farkındalık çalışmaları gibi telafi tedbirleri alınacaktır.</p> <p>S3. Okul ortamının öğrenciler için cazip hale gelmesini sağlayacak sosyal, sportif vb. imkânlar artırılacaktır.</p> <p>S4. Sınıf tekrarı nedenleri araştırılarak buna yönelik önleyici tedbirler geliştirilecektir.</p> <p>S5. DYK kurslarına devamsızlık nedenleri araştırılarak devamsızlığı azaltacak çalışmalar yapılacaktır.</p> <p>S6. Öğrencilerin örgün eğitimden ayrılma nedenleri araştırılıp okul kaynaklı nedenlerin ortadan kaldırılmasına yönelik tedbirler alınacaktır.</p> <p>S7. Özel eğitim ihtiyacı olan öğrencilerin uygun alanda eğitim alabilmeleri için rehberlik ve yönlendirme faaliyetleri yapılacaktır.</p> <p>S8. Öğrencilerin okula, okul kültürüne ve eğitim alacakları alana uyumunu güçlendirmek için çalışmalar yürütülecektir.</p>

Amaç 1	A1. Öğrencilerin eğitim ve öğretime etkin katılımlarıyla tamamlamalarını sağlamak.								
Hedef 1.1	H1.1. Öğrencilerin okula erişim, devam ve okulu tamamlama oranları artırılacaktır.								
Performans Göstergeleri	Hedefe Etkisi (%)	Başlangıç Değeri	2024	2025	2026	2027	2028	İzleme Sıklığı	Rapor Sıklığı
PG1.1.1. Bir eğitim ve öğretim yılında devamsızlık süresi 20 günden (mazeretli ve mazeretsiz) fazla olan öğrenci oranı (%)	15	14	14	12	10	8	5	6 ay	6 ay
PG1.1.2. Bir eğitim ve öğretim yılında sınıf tekrar eden öğrenci oranı (%)	15	5	5	4	4	3	2	6 ay	6 ay
PG1.1.3. Bir eğitim ve öğretim yılında örgün eğitimden ayrılan öğrenci oranı (%)	15	5	5	4	4	3	1	6 ay	6 ay
PG1.1.4. Okula kayıt olanların mezun olma oranı (%)	15	85	85	86	87	88	90	6 ay	6 ay
PG1.1.5. Bir eğitim ve öğretim yılında destekleme ve yetiştirme kurslarına kayıt yaptıran öğrenci oranı (%)	20	20	23	26	30	32	35	6 ay	6 ay
PG1.1.6. Destekleme ve yetiştirme kurslarındaki toplam ders saatinin 1/5'ine devam etmeyen öğrenci oranı (%)	20	50	45	40	35	30	25	6 ay	6 ay

Koordinatör Birim	Akçakoca Süha Güven MTAL Stratejik Plan Ekibi ve Kurulu
İş Birliği Yapılacak Birimler	Okul Öğretmenler kurulu ve öğrenci velileri, öğrenciler
Riskler	Okulda yapılacak önleme çalışmalarına veli ve öğrencilerin duyarlı olmaması
Stratejiler	<p>S1. Öğrencilerin devamsızlık nedenleri belirlenecek, öğrenci ve veli iş birliğiyle bu nedenleri ortadan kaldırmaya yönelik çalışmalar yürütülecektir.</p> <p>S2. Öğrenci devamsızlığının olumsuz etkilerini azaltmaya yönelik eksik kazanımların giderilmesi, sosyal etkinlikler, uzaktan öğrenme olanaklarına ilişkin farkındalık çalışmaları gibi telafi tedbirleri alınacaktır.</p> <p>S3. Okul ortamının öğrenciler için cazip hale gelmesini sağlayacak sosyal, sportif vb. imkânlar artırılacaktır.</p> <p>S4. Sınıf tekrarı nedenleri araştırılarak buna yönelik önleyici tedbirler geliştirilecektir.</p> <p>S5. DYK kurslarına devamsızlık nedenleri araştırılarak devamsızlığı azaltacak çalışmalar yapılacaktır.</p> <p>S6. Öğrencilerin örgün eğitimden ayrılma nedenleri araştırılıp okul kaynaklı nedenlerin ortadan kaldırılmasına yönelik tedbirler alınacaktır.</p> <p>S7. Özel eğitim ihtiyacı olan öğrencilerin uygun alanda eğitim alabilmeleri için rehberlik ve yönlendirme faaliyetleri yapılacaktır.</p> <p>S8. Öğrencilerin okula, okul kültürüne ve eğitim alacakları alana uyumunu güçlendirmek için çalışmalar yürütülecektir.</p>
Maliyet Tahmini	Bir maliyet oluşturmamaktadır.
Tespitler	<p>Okulumuzda Önleme ve Müdahale Komisyonunun devamsızlığı önleyici çalışmalar yapması</p> <p>Devamsızlık nedenleri anketi uygulanması ve değerlendirilmesi</p> <p>Devamsız öğrencilerin takibinin yapılması</p> <p>Devamsız öğrencilerin velileri ile görüşme yapılması</p> <p>Devamsızlık konusunda velilere bilgilendirme seminerinin düzenlenmesi</p> <p>Devamsızlık yapmama konusunda öğrencilere motive edici ödüller verilmesi- dönem sonu onur belgesi verilmesi</p>
İhtiyaçlar	Okul veli öğrenci iletişiminin devam ettirilmesi.

TEMA: Eğitim Öğretime Erişim ve Katılım	
Okul/Kurum Türü: Mesleki ve Teknik Anadolu Lisesi (MTAL)	
Amaç	A1. Öğrencilerin eğitim ve öğretime etkin katılımlarıyla tamamlamalarını sağlamak.
Hedef	H1.2. Öğrencilerin ders dışı etkinliklere katılım oranları artırılacaktır.
Performans Göstergeleri	PG1.2.1. Bir eğitim ve öğretim yılında bilimsel, sosyal, kültürel, sanatsal ve sportif alanlarda kurum içi ve kurum dışı en az iki faaliyete katılan öğrenci oranı (%) PG1.2.2. Bir eğitim ve öğretim yılında en az iki toplum hizmeti faaliyetine katılan öğrenci oranı (%) PG1.2.3. Bir eğitim ve öğretim yılında yerel, ulusal ve uluslararası proje, yarışma vb. etkinliklere katılan öğrenci oranı (%)
Stratejiler	S1. Her bir öğrencinin bir kulüp faaliyetinde aktif olarak yer alması sağlanarak kulüp faaliyetlerinin etkinliği artırılacaktır. S2. Öğrencilerin seviyelerine uygun olarak toplumsal sorunların çözümüne katkı sağlamak amacıyla afet ve acil durum, çevre, eğitim, spor, kültür ve turizm, sağlık ve sosyal hizmetler alanlarında toplum hizmeti faaliyetlerine katılımları artırılacaktır. S3. Öğrencilerin yerel, ulusal ve uluslararası proje ve yarışmalara katılımları teşvik edilecektir. S4. Okulda eğitimi verilen meslek alanlarının öğretim programı kazanımlarına uygun olarak kurum dışı etkinliklere katılım teşvik edilecektir. S5. Okulda oluşturulacak bilim kulübü aracılığıyla yerel düzeyde etkinliklerin düzenlemesi sağlanacaktır. S6. Sektörle iş birliği içerisinde yürütülen bilimsel, sosyal, kültürel, sanatsal ve sportif

	alanlardaki faaliyetler artırılabacaktır.
--	---

Amaç 1	A1. Öğrencilerin eğitim ve öğretime etkin katılımlarıyla tamamlamalarını sağlamak.								
Hedef 1.2	H1.2. Öğrencilerin ders dışı etkinliklere katılım oranları artırılabacaktır.								
Performans Göstergeleri	Hedefe Etkisi (%)	Başlangıç Değeri	2024	2025	2026	2027	2028	İzleme Sıklığı	Rapor Sıklığı
PG1.2.1. Bir eğitim ve öğretim yılında bilimsel, sosyal, kültürel, sanatsal ve sportif alanlarda kurum içi ve kurum dışı en az iki faaliyete katılan öğrenci oranı (%)	15	15	38	45	55	60	70	6 ay	6 ay
PG1.2.2. Bir eğitim ve öğretim yılında en az iki toplum hizmeti faaliyetine katılan öğrenci oranı (%)	15	15	40	50	60	70	80	6 ay	6 ay
PG1.2.3. Bir eğitim ve öğretim yılında yerel, ulusal ve uluslararası proje, yarışma vb. etkinliklere katılan öğrenci oranı (%)	15	15	20	25	30	35	40	6 ay	6 ay

Koordinatör Birim	Akçakoca Süha Güven MTAL Stratejik Plan Ekibi ve Kurulu
İş Birliği Yapılacak Birimler	Okul Öğretmenler kurulu meslek dersi öğretmenleri sosyal klupler
Riskler	Öğretim faaliyetlerinin yoğunluğu
Stratejiler	<p>S1. Her bir öğrencinin bir kulüp faaliyetinde aktif olarak yer alması sağlanarak kulüp faaliyetlerinin etkinliği artırılabacaktır.</p> <p>S2. Öğrencilerin seviyelerine uygun olarak toplumsal sorunların çözümüne katkı sağlamak amacıyla afet ve acil durum, çevre, eğitim, spor, kültür ve turizm, sağlık ve sosyal hizmetler alanlarında toplum hizmeti faaliyetlerine katılımları artırılabacaktır.</p> <p>S3. Öğrencilerin yerel, ulusal ve uluslararası proje ve yarışmalara katılmaları teşvik edilecektir.</p> <p>S4. Okulda eğitimi verilen meslek alanlarının öğretim programı kazanımlarına uygun olarak kurum dışı etkinliklere katılım teşvik edilecektir.</p> <p>S5. Okulda oluşturulacak bilim kulübü aracılığıyla yerel düzeyde etkinliklerin düzenlenmesi sağlanacaktır.</p> <p>S6. Sektörle iş birliği içerisinde yürütülen bilimsel, sosyal, kültürel, sanatsal ve sportif alanlardaki faaliyetler artırılabacaktır.</p>
Maliyet Tahmini	Yıllık 20000tl
Tespitler	<p>Başarı algısının değişikliği öğrencilerin okul içi ve dışı faaliyetlere katılımını artırmaktadır.</p> <p>Faaliyetlerin beden ve zihin sağlığı için önemini bilmesi katılımı artırmaktadır.</p> <p>Projelere katılımın akademik başarıya etkisinin içselleştirilmesinin sağlanması projelerin verimini artırmaktadır.</p>
İhtiyaçlar	Yarışma ve faaliyetler için zamanın planlanması ve maliyetlerin çözümü

TEMA: Eğitim ve Öğretimde Kalite	
Okul/Kurum Türü: Mesleki ve Teknik Anadolu Lisesi (MTAL)	
Amaç	A2. Ulusal ve uluslararası alanda mesleki yeterliliği ile kabul gören, mesleki değerlere sahip, yaratıcı, yenilikçi, girişimci, üretken, ekonomiye değer katan ehil işgücü yetiştirilmesi sağlanacaktır.
Hedef	H2.1. Öğrencilerin genel derslerdeki başarı ortalamaları artırılabacaktır.
Performans Göstergeleri	PG2.1.1. Matematik dersi not ortalaması PG2.1.2. Türk dili ve Edebiyatı dersi not ortalaması PG2.1.3. Ortak dersler not ortalaması PG2.1.4. Yabancı dil dersleri not ortalaması PG2.1.5. Öğrenci başına okunan kitap ortalaması
Stratejiler	S1. Öğrencilerin genel derslerdeki kazanım eksiklikleri tespit edilerek destekleme ve yetiştirme kurslarıyla akademik yeterliklerinin artırılması sağlanacaktır. S2. Uzaktan eğitim videoları aracılığıyla öğrencilerin tamamlayıcı ve destekleyici eğitim almaları sağlanacaktır. S3. Okulda düzenlenen münazara, panel vb. etkinlikler vasıtasıyla öğrencilerin dili kullanma ve kendilerini ifade etme becerileri geliştirilecektir. S4. Öğrencilerin kitap okumasını teşvik etmek için etkinlikler düzenlenecektir. S5. Okul içinde makale, kompozisyon yazma, resim yapma vb. yarışmalar düzenlenecek ve öğrencilerin ödüllendirilmesi sağlanacaktır. S6. Derslerde proje tabanlı yöntem kullanılarak öğrencilerin analiz, sentez ve değerlendirme becerilerinin geliştirilmesi sağlanacaktır. S7. Her bir öğrencinin hazır bulunuşluk seviyesine uygun en az bir proje ve etkinliğe katılması sağlanacaktır.

Amaç A2	A2. Ulusal ve uluslararası alanda mesleki yeterliliği ile kabul gören, mesleki değerlere sahip, yaratıcı, yenilikçi, girişimci, üretken, ekonomiye değer katan ehil işgücü yetiştirilmesi sağlanacaktır.								
Hedef 2.1	H2.1. Öğrencilerin genel derslerdeki başarı ortalamaları artırılabacaktır								
Performans Göstergeleri	Hedefe Etkisi (%)	Başlangıç Değeri	2024	2025	2026	2027	2028	İzleme Sıklığı	Rapor Sıklığı
PG2.1.1. Matematik dersi not ortalaması	15	41	45	50	55	57	60	6 ay	6 ay
PG2.1.2. Türk dili ve Edebiyatı dersi not ortalaması	15	65	66	68	70	72	75	6 ay	6 ay
PG2.1.3. Ortak dersler not ortalaması	15	62	63	64	65	67	68	6 ay	6 ay
PG2.1.4. Yabancı dil dersleri not ortalaması	15	55	56	58	60	62	65	6 ay	6 ay
PG2.1.5. Öğrenci başına okunan kitap ortalaması	20	3	5	8	10	12	14	6 ay	6 ay

Koordinatör Birim	Akçakoca Süha Güven MTAL Stratejik Plan Ekibi ve Kurulu
İş Birliği Yapılacak Birimler	Okul İdaresi Öğretmenler kurulu Okul ders zümreleri Öğrenciler ve Veliler
Riskler	Öğrencilerin başarı düzeyi
Stratejiler	<p>S1. Öğrencilerin genel derslerdeki kazanım eksiklikleri tespit edilerek destekleme ve yetiştirme kurslarıyla akademik yeterliklerinin artırılması sağlanacaktır.</p> <p>S2. Uzaktan eğitim videoları aracılığıyla öğrencilerin tamamlayıcı ve destekleyici eğitim almaları sağlanacaktır.</p> <p>S3. Okulda düzenlenen münazara, panel vb. etkinlikler vasıtasıyla öğrencilerin dili kullanma ve kendilerini ifade etme becerileri geliştirilecektir.</p> <p>S4. Öğrencilerin kitap okumasını teşvik etmek için etkinlikler düzenlenecektir.</p> <p>S5. Okul içinde makale, kompozisyon yazma, resim yapma vb. yarışmalar düzenlenecek ve öğrencilerin ödüllendirilmesi sağlanacaktır.</p> <p>S6. Derslerde proje tabanlı yöntem kullanılarak öğrencilerin analiz, sentez ve değerlendirme becerilerinin geliştirilmesi sağlanacaktır.</p> <p>S7. Her bir öğrencinin hazır bulunuşluk seviyesine uygun en az bir proje ve etkinliğe katılımı sağlanacaktır.</p>
Maliyet Tahmini	Bir maliyet oluşturmamaktadır.
Tespitler	<p>DYK devam eden öğrencilerin not ortalaması yükselmektedir.</p> <p>Programlı ders çalışma alışkanlığı olan öğrencilerde akademik başarı artış göstermektedir.</p> <p>Etkinlik, yarışma vb. faaliyetlerin öğrenci ders başarısına ve kişisel gelişimine olumlu etkisi vardır.</p> <p>Sorumluluk vermek öğrencinin etkinliklere katılım isteğini artırmaktadır.</p>
İhtiyaçlar	Okul veli öğrenci birlikte hareket etmesi.

TEMA: Eğitim ve Öğretimde Kalite	
Okul/Kurum Türü: Mesleki ve Teknik Anadolu Lisesi (MTAL)	
Amaç	A2. Ulusal ve uluslararası alanda mesleki yeterliliği ile kabul gören, mesleki değerlere sahip, yaratıcı, yenilikçi, girişimci, üretken, ekonomiye değer katan ehil işgücü yetiştirilmesi sağlanacaktır.
Hedef	H2.2. Öğrencilerin mesleki beceri ve yetkinlikleri geliştirilecektir.
Performans Göstergeleri	PG2.2.1. Meslek dersleri yıl sonu puan ortalaması PG2.2.2. Beceri eğitimi yıl sonu puan ortalaması PG2.2.3. Beceri eğitimi alan öğrencilerden işletmenin öğrenci becerileri ile ilgili memnuniyet oranı PG2.2.4. Beceri eğitimi alan öğrencilerden işletmenin mesleki etik ile ilgili memnuniyet oranı PG2.2.5. Öğrencilerin beceri eğitimi aldıkları işletmeden memnuniyet oranı PG2.2.6. Yeşil becerilerle ilgili hazırlanan en az bir etkinlik/projeye katılan öğrenci oranı PG2.2.7. Öncelikli olarak yapay zekâ, ileri teknoloji vb. konularda üretilen proje sayısı (bilgi, elektrik ve elektronik teknolojileri alanı) PG2.2.8. Öncelikli olarak yapay zekâ, ileri teknoloji vb. alanlarda yerel, ulusal ve uluslararası boyutlarda katılım sağlanan etkinlik sayısı PG2.2.9. Buluş, patent, marka ve faydalı model başvuru sayısı
Stratejiler	S1. Meslek derslerinde proje tabanlı yöntem kullanılarak öğrencilerin analiz, sentez ve değerlendirme becerilerinin geliştirilmesi sağlanacaktır. S2. Bakanlık tarafından hazırlanan eğitim-iş ahlakı ve öğrenci yeterlilikleri anketlerinin işletmeler ve öğrenciler tarafından doldurması sağlanacaktır. Anket sonuçları değerlendirilerek sonuçlara uygun stratejiler belirlenecektir. S3. Öğrencilerin atölye ve laboratuvar derslerinde fiziki mekân sorumluluğu alması sağlanarak öğrencilerde sorumluluk bilinci geliştirilecektir. S4. Mesleki ve teknik eğitimle ilgili yerel, ulusal ve uluslararası boyutta düzenlenen etkinliklere katılım sağlanacaktır. S5. Öğrencilerin alanlarında becerilerini geliştirmelerini, mesleki yeterliklerinin farkına varmalarını sağlamak amacıyla fikri mülkiyet alanında çalışmalar geliştirilecektir. S6. Çevre okullarda eğitim gören öğrencilerde iklim değişikliği ve yeşil dönüşüm konularında farkındalık oluşturulmasına yönelik faaliyetler gerçekleştirilecektir.

Amaç	A2. Ulusal ve uluslararası alanda mesleki yeterliliği ile kabul gören, mesleki değerlere sahip, yaratıcı, yenilikçi, girişimci, üretken, ekonomiye değer katan ehil işgücü yetiştirilmesi sağlanacaktır.								
Hedef 2.2	H2.2. Öğrencilerin mesleki beceri ve yetkinlikleri geliştirilecektir.								
Performans Göstergeleri	Hedefe Etkisi (%)	Başlangıç Değeri	2024	2025	2026	2027	2028	İzleme Sıklığı	Rapor Sıklığı
PG2.2.1. Meslek dersleri yıl sonu puan ortalaması	15	56	56	60	62	65	70	6 ay	6 ay
PG2.2.2. Beceri eğitimi yıl sonu puan ortalaması	15	65	67	70	72	75	77	6 ay	6 ay
PG2.2.3. Beceri eğitimi alan öğrencilerden işletmenin öğrenci becerileri ile ilgili memnuniyet oranı	15	55	55	57	60	62	65	6 ay	6 ay
PG2.2.4. Beceri eğitimi alan öğrencilerden işletmenin mesleki etik ile ilgili memnuniyet oranı	15	55	60	62	65	67	70	6 ay	6 ay
PG2.2.5. Öğrencilerin beceri eğitimi aldıkları işletmeden memnuniyet oranı	20	55	57	60	65	70	75	6 ay	6 ay

PG2.2.6. Yeşil becerilerle ilgili hazırlanan en az bir etkinlik/projeye katılan öğrenci oranı	20	20	0	2	5	10	20	6 ay	6 ay
PG2.2.7. Öncelikli olarak yapay zekâ, ileri teknoloji vb. konularda üretilen proje sayısı (bilişim, elektrik ve elektronik teknolojileri alanı)	15	15	-	-	-	-	-	-	-
PG2.2.8. Öncelikli olarak yapay zekâ, ileri teknoloji vb. alanlarda yerel, ulusal ve uluslararası boyutlarda katılım sağlanan etkinlik sayısı	-	-	-	-	-	-	-	-	-
PG2.2.9. Buluş, patent, marka ve faydalı model başvuru sayısı	15	15	1	2	3	4	5	6 ay	6 ay

Koordinatör Birim	Akçakoca Süha Güven MTAL Stratejik Plan Ekibi ve Kurulu
İş Birliği Yapılacak Birimler	Okul İdaresi Meslek Dersi Öğretmenleri ve Öğrenciler
Riskler	İşletmelere yönelik olarak okulların yaptırım gücünün bulunmaması
Stratejiler	<p>PG2.2.1. Meslek dersleri yıl sonu puan ortalaması</p> <p>PG2.2.2. Beceri eğitimi yıl sonu puan ortalaması</p> <p>PG2.2.3. Beceri eğitimi alan öğrencilerden işletmenin öğrenci becerileri ile ilgili memnuniyet oranı</p> <p>PG2.2.4. Beceri eğitimi alan öğrencilerden işletmenin mesleki etik ile ilgili memnuniyet oranı</p> <p>PG2.2.5. Öğrencilerin beceri eğitimi aldıkları işletmeden memnuniyet oranı</p> <p>PG2.2.6. Yeşil becerilerle ilgili hazırlanan en az bir etkinlik/projeye katılan öğrenci oranı</p> <p>PG2.2.7. Öncelikli olarak yapay zekâ, ileri teknoloji vb. konularda üretilen proje sayısı (bilişim, elektrik ve elektronik teknolojileri alanı)</p> <p>PG2.2.8. Öncelikli olarak yapay zekâ, ileri teknoloji vb. alanlarda yerel, ulusal ve uluslararası boyutlarda katılım sağlanan etkinlik sayısı</p> <p>PG2.2.9. Buluş, patent, marka ve faydalı model başvuru sayısı</p>
Maliyet Tahmini	15000 tl
Tespitler	<p>Başarı algısının değişikliği öğrencilerin okul içi ve dışı faaliyetlere katılımını artırmaktadır.</p> <p>Faaliyetlerin beden ve zihin sağlığı için önemini bilmesi katılımı artırmaktadır.</p> <p>Projelere katılımın akademik başarıya etkisinin içselleştirilmesinin sağlanması projelerin verimini artırmaktadır.</p>
İhtiyaçlar	Okul veli öğrenci iletişiminin devam ettirilmesi.

TEMA: Eğitim ve Öğretimde Kalite	
Okul/Kurum Türü: Mesleki ve Teknik Anadolu Lisesi (MTAL)	
Amaç	A2. Ulusal ve uluslararası alanda mesleki yeterliliği ile kabul gören, mesleki değerlere sahip, yaratıcı, yenilikçi, girişimci, üretken, ekonomiye değer katan ehil işgücü yetiştirilmesi sağlanacaktır.
Hedef	H2.3. Bir üst öğrenime yerleşen mesleki ve teknik ortaöğretim öğrencileri sayısı artırılabacaktır.
Performans Göstergeleri	PG2.3.1. Alanında bir üst öğrenime yerleşen öğrenci oranı PG2.3.2. Ön lisans programlarına yerleşen öğrenci oranı PG2.3.3. Lisans programlarına yerleşen öğrenci oranı
Stratejiler	S1. Destekleme ve yetiştirme kurslarıyla öğrencilerin genel bilgi ve kültür derslerindeki yeterlilikleri arttırılacaktır. S2. Dijital platformlarla öğrenciler akademik anlamda desteklenecektir. S3. Öğrencileri ilgi, yetenek ve ihtiyaçları doğrultusunda bir üst öğrenim programına hazırlayacak mesleki ve eğitsel rehberlik faaliyetleri yürütülecektir.

Amaç	A2. Ulusal ve uluslararası alanda mesleki yeterliliği ile kabul gören, mesleki değerlere sahip, yaratıcı, yenilikçi, girişimci, üretken, ekonomiye değer katan ehil işgücü yetiştirilmesi sağlanacaktır.								
Hedef 2.3	H2.3. Bir üst öğrenime yerleşen mesleki ve teknik ortaöğretim öğrencileri sayısı artırılabacaktır.								
Performans Göstergeleri	Hedefe Etkisi (%)	Başlangıç Değeri	2024	2025	2026	2027	2028	İzleme Sıklığı	Rapor Sıklığı
PG2.3.1. Alanında bir üst öğrenime yerleşen öğrenci oranı	15	15	20	30	40	60	80	6 ay	6 ay
PG2.3.2. Ön lisans programlarına yerleşen öğrenci oranı	15	15	15	20	25	30	40	6 ay	6 ay
PG2.3.3. Lisans programlarına yerleşen öğrenci oranı	15	15	5	10	15	30	40	6 ay	6 ay

Koordinatör Birim	Akçakoca Süha Güven MTAL Stratejik Plan Ekibi ve Kurulu
İş Birliği Yapılacak Birimler	Okul İdaresi Rehberlik Servisi Kültür Dersi Öğretmenleri ve Öğrenciler
Riskler	Öğrencilerin hedeflerine uygun programlara yerleştirilmesi
Stratejiler	S1. Destekleme ve yetiştirme kurslarıyla öğrencilerin genel bilgi ve kültür derslerindeki yeterlilikleri arttırılacaktır. S2. Dijital platformlarla öğrenciler akademik anlamda desteklenecektir. S3. Öğrencileri ilgi, yetenek ve ihtiyaçları doğrultusunda bir üst öğrenim programına hazırlayacak mesleki ve eğitsel rehberlik faaliyetleri yürütülecektir.
Maliyet Tahmini	15000 tl
Tespitler	Rehberlik servisinin okuldaki her öğrenciyle periyodik görüşmesi sağlanması. Deneme testlerinin uygulanması. Destekleme ve yetiştirme kurslarıyla beraber öğrencilerin gelişiminin izlenmesi.
İhtiyaçlar	Okul veli öğrenci iletişiminin devam ettirilmesi.

TEMA: Eğitim ve Öğretimde Kalite	
Okul/Kurum Türü: Mesleki ve Teknik Anadolu Lisesi (MTAL)	
Amaç	A2. Ulusal ve uluslararası alanda mesleki yeterliliği ile kabul gören, mesleki değerlere sahip, yaratıcı, yenilikçi, girişimci, üretken, ekonomiye değer katan ehil işgücü yetiştirilmesi sağlanacaktır.
Hedef	H2.4. Öğrencilerin akademik ve yaşam becerileri geliştirilmesi için rehberlik faaliyetleri güçlendirilecektir.
Performans Göstergeleri	PG2.4.1. Öğrenci görüşmeleri sayısı PG2.4.2. Veli görüşmeleri sayısı PG2.4.3. Öğretmen görüşmeleri sayısı PG2.4.4. Düzenlenen etkinlik sayısı PG2.4.5. Bireysel ve grup başarısını artırma uygulamaları sayısı PG2.4.6. Düzenlenen kariyer günü sayısı
Stratejiler	S1. Sınıf rehber öğretmen ve okul rehber öğretmen arasındaki çalışma iş birliği güçlendirilerek sağlıklı ruh yapısına sahip, kendisini keşfetmeyi öğrenmiş mutlu bireyler yetiştirmeyi sağlamak amacıyla etkinlikler/uygulamalar gerçekleştirilecektir. S2. Rehberlik faaliyetlerinin önemi ile ilgili öğretmenlere yönelik farkındalık faaliyetleri geliştirilecektir. S3. Öğrencilerin yaş dönem özellikleri, bu dönemde karşılaşılabilecek sorunlar ve bu sorunlarla baş etme, öğrenci-veli sağlıklı iletişim kurma yöntemleriyle ilgili velilere yönelik etkinlikler düzenlenerek velilerin eğitim süreçlerinde yer alması sağlanacaktır. S4. Mesleki ve teknik ortaöğretimden mezun ve alanlarında başarı sağlamış bireylerle birlikte kariyer günleri düzenlenerek öğrencilerin motivasyonlarının artırılması sağlanacaktır. S5. Sektörle iş birliği içinde seminer düzenlenerek öğrencilerde girişimcilik konusunda farkındalıklarının artırılması sağlanacaktır.

Amaç 2	A2. Ulusal ve uluslararası alanda mesleki yeterliliği ile kabul gören, mesleki değerlere sahip, yaratıcı, yenilikçi, girişimci, üretken, ekonomiye değer katan ehil işgücü yetiştirilmesi sağlanacaktır.								
Hedef 2.4	H2.4. Öğrencilerin akademik ve yaşam becerileri geliştirilmesi için rehberlik faaliyetleri güçlendirilecektir.								
Performans Göstergeleri	Hedefe Etkisi (%)	Başlangıç Değeri	2024	2025	2026	2027	2028	İzleme Sıklığı	Rapor Sıklığı
PG2.4.1. Öğrenci görüşmeleri sayısı	15	15	120	12	14	16	20	6 ay	6 ay
PG2.4.2. Veli görüşmeleri sayısı	15	15	35	45	60	80	100	6 ay	6 ay
PG2.4.3. Öğretmen görüşmeleri sayısı	15	15	10	11	12	13	14	6 ay	6 ay
PG2.4.4. Düzenlenen etkinlik sayısı	15	15	15	17	18	19	20	6 ay	6 ay
PG2.4.5. Bireysel ve grup başarısını artırma uygulamaları sayısı	20	20	10	12	15	18	20	6 ay	6 ay
PG2.4.6. Düzenlenen kariyer günü sayısı	20	2	4	6	8	10	10	6 ay	6 ay

Koordinatör Birim	Akçakoca Süha Güven MTAL Stratejik Plan Ekibi ve Kurulu
İş Birliği Yapılacak Birimler	Okul idaresi ve rehberlik servisi
Riskler	Okulda yapılacak çalışmalarına veli ve öğrencilerin duyarlı olması
Stratejiler	<p>S1. Sınıf rehber öğretmen ve okul rehber öğretmen arasındaki çalışma iş birliği güçlendirilerek sağlıklı ruh yapısına sahip, kendisini keşfetmeyi öğrenmiş mutlu bireyler yetiştirmeyi sağlamak amacıyla etkinlikler/uygulamalar gerçekleştirilecektir.</p> <p>S2. Rehberlik faaliyetlerinin önemi ile ilgili öğretmenlere yönelik farkındalık faaliyetleri geliştirilecektir.</p> <p>S3. Öğrencilerin yaş dönem özellikleri, bu dönemde karşılaşılabilecek sorunlar ve bu sorunlarla baş etme, öğrenci-veli sağlıklı iletişim kurma yöntemleriyle ilgili velilere yönelik etkinlikler düzenlenerek velilerin eğitim süreçlerinde yer alması sağlanacaktır.</p> <p>S4. Mesleki ve teknik ortaöğretimden mezun ve alanlarında başarı sağlamış bireylerle birlikte kariyer günleri düzenlenerek öğrencilerin motivasyonlarının artırılması sağlanacaktır.</p> <p>S5. Sektörle iş birliği içinde seminer düzenlenerek öğrencilerde girişimcilik konusunda farkındalıklarının artırılması sağlanacaktır.</p>
Maliyet Tahmini	5000 tl
Tespitler	Rehberlik çalışmalarının planlı ve organize bir şekilde yürütülmesi önem taşımaktadır
İhtiyaçlar	Rehberlik çalışmalarının planlı ve organize bir şekilde yürütülmesi hususunda tüm paydaşlardan destek alınacaktır.

TEMA: Eğitim ve Öğretimde Kalite	
Okul/Kurum Türü: Mesleki ve Teknik Anadolu Lisesi (MTAL)	
Amaç	A2. Ulusal ve uluslararası alanda mesleki yeterliliği ile kabul gören, mesleki değerlere sahip, yaratıcı, yenilikçi, girişimci, üretken, ekonomiye değer katan ehil işgücü yetiştirilmesi sağlanacaktır.
Hedef	H2.5. Sektörle işbirlikleri artırılarak öğrencilerin pratik deneyim, burs ve istihdam imkânları artırılacaktır.
Performans Göstergeleri	PG2.5.1. Sektörle iş birliği kapsamında imzalanan protokol sayısı PG2.5.2. Protokol kapsamında beceri eğitimi alan öğrenci sayısı PG2.5.3. Protokol kapsamında düzenlenen işbaşı eğitimlerine katılan öğretmen sayısı PG2.5.4. Protokol kapsamında burs alan öğrenci sayısı PG2.5.5. Protokol imzalanan kurum/kuruluşlarda mezuniyetten sonra istihdam edilen öğrenci sayısı
Stratejiler	S1. Öğrencilerin burs, staj/beceri eğitimi ve istihdam imkânlarını artırmak, öğretmenlerin mesleki gelişimlerini sağlamak amacıyla işbaşı eğitimleri düzenlemek için mesleki ve teknik ortaöğretimde eğitimi verilen alanlarda sektörle iş birliğini güçlendirecek protokollerin sayısı artırılacaktır. S2. İmzalanan protokollerin yürütülme süreçleri ve uygulama sonuçları izlenerek elde edilen veriler ulusal boyutta oluşturulan protokol izleme sistemine girilecektir. S3. Merkezi ve mahallî düzeyde protokoller kapsamında düzenlenen işbaşı eğitimlerine öğretmenlerin katılımı sağlanacaktır. S4. Okul yöneticilerinin sektörle iletişim ve iş birliği becerileri güçlendirilecektir.

Amaç 2	A2. Ulusal ve uluslararası alanda mesleki yeterliliği ile kabul gören, mesleki değerlere sahip, yaratıcı, yenilikçi, girişimci, üretken, ekonomiye değer katan ehil işgücü yetiştirilmesi sağlanacaktır.								
Hedef 2.5	H2.5. Sektörle işbirlikleri artırılarak öğrencilerin pratik deneyim, burs ve istihdam imkânları artırılabacaktır.								
Performans Göstergeleri	Hedefe Etkisi (%)	Başlangıç Değeri	2024	2025	2026	2027	2028	İzleme Sıklığı	Rapor Sıklığı
PG2.5.1. Sektörle iş birliği kapsamında imzalanan protokol sayısı	15	15	2	3	4	5	6	6 ay	6 ay
PG2.5.2. Protokol kapsamında beceri eğitimi alan öğrenci sayısı	15	15	21	30	35	40	50	6 ay	6 ay
PG2.5.3. Protokol kapsamında düzenlenen işbaşı eğitimlerine katılan öğretmen sayısı	15	5	-	1	2	3	3	6 ay	6 ay
PG2.5.4. Protokol kapsamında burs alan öğrenci sayısı	15	15	21	30	35	40	50	6 ay	6 ay

PG2.5.5. Protokol imzalanan kurum/kuruluşlarda mezuniyetten sonra istihdam edilen öğrenci sayısı	20	20	-	2	4	10	15	6 ay	6 ay

Koordinatör Birim	Akçakoca Süha Güven MTAL Stratejik Plan Ekibi ve Kurulu
İş Birliği Yapılacak Birimler	Okul idaresi meslek dersi öğretmenleri ve öğrenciler
Riskler	Protokol kapsamında öğrencilerin il dışında beceri eğitimi görmesi
Stratejiler	<p>S1. Öğrencilerin burs, staj/beceri eğitimi ve istihdam imkânlarını artırmak, öğretmenlerin mesleki gelişimlerini sağlamak amacıyla işbaşı eğitimleri düzenlemek için mesleki ve teknik ortaöğretimde eğitimi verilen alanlarda sektörle iş birliğini güçlendirecek protokollerin sayısı artırılacaktır.</p> <p>S2. İmzalanan protokollerin yürütülme süreçleri ve uygulama sonuçları izlenerek elde edilen veriler ulusal boyutta oluşturulan protokol izleme sistemine girilecektir.</p> <p>S3. Merkezi ve mahallî düzeyde protokoller kapsamında düzenlenen işbaşı eğitimlerine öğretmenlerin katılımı sağlanacaktır.</p>

	S4. Okul yöneticilerinin sektörle iletişim ve iş birliği becerileri güçlendirilecektir.
Maliyet Tahmini	Bir maliyet oluşturmamaktadır.
Tespitler	İmzalanan protokoller ile okulun misyon ve vizyonuna ulaşılma hedefi güçlenmektedir. Öğrenciler beceri eğitimi ile dünya ve Türk mutfaklarında yeteneklerini arttırmaktadır.
İhtiyaçlar	Sektörlerle yapılan protokollerde okulların etkinliği artırılmalıdır.

TEMA: Kurumsal Kapasite	
Okul/Kurum Türü: Mesleki ve Teknik Anadolu Lisesi (MTAL)	
Amaç	A3. Okulun amaçlarına ulaşmasını sağlayacak kurumsal imkân ve yetkinlikler verimli ve sürdürülebilir bir şekilde geliştirilecektir.
Hedef	H3.1. Okulun fiziki mekânlarının okulun ihtiyaç ve hedefleri doğrultusunda iyileştirilmesi sağlanacaktır.
Performans Göstergeleri	PG3.1.1. İyileştirilen fiziki mekân (derslik, spor salonu, kütüphane, pansiyon vb.) sayısı PG3.1.2. Sektörle iş birliği içerisinde yenilenen atölye ve laboratuvar sayısı PG3.1.3. Fiziksel mekanların temizlik ve hijyenine ilişkin memnuniyet oranı (%) PG3.1.4. Altyapı ve donatım eksikliği bulunan fiziksel birim sayısı
Stratejiler	S1. Okulun fiziki mekânlarının durum tespiti yapılacak ve iyileştirilmesi için önceliklendirilmiş bir plan doğrultusunda çalışmalar yapılacaktır. S2. Fiziki mekânların iyileştirilmesi için kamu idareleri, belediyeler ve işverenlerle iş birlikleri yapılacaktır. S3. Atölye ve laboratuvarların iyileştirilmesi için sektör ile iş birlikleri yapılacaktır. S4. Bilişim altyapısını güçlendirmek amacıyla sektörle iş birlikleri yapılacaktır. S5. Temizlik ve hijyen memnuniyet düzeyi belirlemek için anketler uygulanarak yapılacak değerlendirmeler sonucunda gerekli tedbirler alınacaktır.

Amaç 3	A3. Okulun amaçlarına ulaşmasını sağlayacak kurumsal imkân ve yetkinlikler verimli ve sürdürülebilir bir şekilde geliştirilecektir.								
Hedef 3.1	H3.1. Okulun fiziki mekânlarının okulun ihtiyaç ve hedefleri doğrultusunda iyileştirilmesi sağlanacaktır.								
Performans Göstergeleri	Hedefe Etkisi (%)	Başlangıç Değeri	2024	2025	2026	2027	2028	İzleme Sıklığı	Rapor Sıklığı
PG3.1.1. İyileştirilen fiziki mekân (derslik, spor salonu, kütüphane, pansiyon vb.) sayısı	15	15	3	5	7	9	12	6 ay	6 ay
PG3.1.2. Sektörle iş birliği içerisinde yenilenen atölye ve laboratuvar sayısı	15	15	-	1	1	1	2	6 ay	6 ay
PG3.1.3. Fiziksel mekanların temizlik ve hijyenine ilişkin memnuniyet oranı (%)	15	15	55	60	65	70	80	6 ay	6 ay
PG3.1.4. Altyapı ve donatım eksikliği bulunan fiziksel birim sayısı	15	15	4	3	2	1	-	6 ay	6 ay

Koordinatör Birim	Akçakoca Süha Güven MTAL Stratejik Plan Ekibi ve Kurulu
İş Birliği Yapılacak Birimler	Okul İdaresi, sektör
Riskler	Fiziki mekanların iyileştirilmesi hususunda yeterli bütçenin bulunamaması
Stratejiler	S1. Okulun fiziki mekânlarının durum tespiti yapılacak ve iyileştirilmesi için önceliklendirilmiş bir plan doğrultusunda çalışmalar yapılacaktır. S2. Fiziki mekânların iyileştirilmesi için kamu idareleri, belediyeler ve işverenlerle iş birlikleri yapılacaktır. S3. Atölye ve laboratuvarların iyileştirilmesi için sektör ile iş birlikleri yapılacaktır. S4. Bilişim altyapısını güçlendirmek amacıyla sektörle iş birlikleri yapılacaktır. S5. Temizlik ve hijyen memnuniyet düzeyi belirlemek için anketler uygulanarak yapılacak değerlendirmeler sonucunda gerekli tedbirler alınacaktır.
Maliyet Tahmini	2000000 t1
Tespitler	Yapılacak yenileme ve alt yapı eksiklikleri ile eğitim vizyonuna ulaşma hedefi daha yüksek olacaktır. Fiziki mekanların iyileştirilmesi hususunda yeterli bütçenin bulunamaması çalışmaları sekteye uğratabilir.
İhtiyaçlar	Gerekli revize ve yenilemelerin yapılması için ihtiyaç duyulan donatıların tespiti ile maliyetlerin hesaplanması.

TEMA: Kurumsal Kapasite	
Okul/Kurum Türü: Mesleki ve Teknik Anadolu Lisesi (MTAL)	
Amaç	A3. Okulun amaçlarına ulaşmasını sağlayacak kurumsal imkân ve yetkinlikler verimli ve sürdürülebilir bir şekilde geliştirilecektir.
Hedef	H3.2. Okul yöneticilerinin ve öğretmenlerin mesleki gelişimleri güçlendirilecektir.
Performans Göstergeleri	PG3.2.1. Hizmet içi eğitim alan yönetici ve öğretmen oranı (%) PG3.2.2. İş başı eğitim alan atölye ve laboratuvar öğretmeni oranı (%) PG3.2.3. Hizmet içi eğitim alan genel bilgi ve kültür dersleri öğretmeni oranı (%) PG3.2.4. Hizmet içi eğitim alan atölye ve laboratuvar öğretmeni oranı (%) PG3.2.5. Uzaktan hizmet içi eğitime katılan öğretmen oranı (%)
Stratejiler	S1. Okul yöneticilerinin ve öğretmenlerin mesleki gelişim ihtiyaçları tespit edilerek, bu ihtiyaçları gidermeye yönelik bir mesleki gelişim planı hazırlanacaktır. S2. Sektörle yapılan iş birlikleri kapsamında atölye ve laboratuvar öğretmenlerinin iş başı eğitim almaları sağlanacaktır. S3. Kültür öğretmenlerinin alanlarında mesleki gelişimlerini ve öğretmenlik yeterliklerini geliştirmek için yerel ve merkezi düzeyde eğitim almaları sağlanacaktır. S4. Atölye ve laboratuvar öğretmenlerinin alanlarında mesleki gelişimlerini ve öğretmenlik yeterliklerini geliştirmek için yerel ve merkezi düzeyde eğitim almaları sağlanacaktır. S5. Okul yöneticilerinin ve öğretmenlerin uzaktan hizmet içi eğitimlere katılmaları teşvik edilecektir. S6. Okul personelinin motivasyon, iş doyum ve kurumsal bağlılık düzeylerini artıracak çalışmalar yapılacaktır.

Amaç 3	A3. Okulun amaçlarına ulaşmasını sağlayacak kurumsal imkân ve yetkinlikler verimli ve sürdürülebilir bir şekilde geliştirilecektir.								
Hedef 3.2	H3.2. Okul yöneticilerinin ve öğretmenlerin mesleki gelişimleri güçlendirilecektir.								
Performans Göstergeleri	Hedefe Etkisi (%)	Başlangıç Değeri	2024	2025	2026	2027	2028	İzleme Sıklığı	Rapor Sıklığı
PG3.2.1. Hizmet içi eğitim alan yönetici ve öğretmen oranı (%)	15	15	25	30	35	40	50	6 ay	6 ay
PG3.2.2. İş başı eğitim alan atölye ve laboratuvar öğretmeni oranı (%)	15	15	-	1	2	3	4	6 ay	6 ay
PG3.2.3. Hizmet içi eğitim alan genel bilgi ve kültür dersleri öğretmeni oranı (%)	15	15	15	20	30	40	50	6 ay	6 ay
PG3.2.4. Hizmet içi eğitim alan atölye ve laboratuvar öğretmeni oranı (%)	15	15	15	20	30	40	50	6 ay	6 ay
PG3.2.5. Uzaktan hizmet içi eğitime katılan öğretmen oranı (%)		20	100	100	100	100	100		

	20							6 ay	6 ay
--	----	--	--	--	--	--	--	------	------

Koordinatör Birim	Akçakoca Süha Güven MTAL Stratejik Plan Ekibi ve Kurulu
İş Birliği Yapılacak Birimler	Okul İdaresi, Öğretmenler kurulu
Riskler	Seminerlerin öğretim döneminde olması verimini azaltıyor.
Stratejiler	S1. Okul yöneticilerinin ve öğretmenlerin mesleki gelişim ihtiyaçları tespit edilerek, bu ihtiyaçları gidermeye yönelik bir mesleki gelişim planı hazırlanacaktır. S2. Sektörle yapılan iş birlikleri kapsamında atölye ve laboratuvar öğretmenlerinin iş başı eğitim almaları sağlanacaktır. S3. Kültür öğretmenlerinin alanlarında mesleki gelişimlerini ve öğretmenlik yeterliklerini geliştirmek için yerel ve merkezi düzeyde eğitim almaları sağlanacaktır. S4. Atölye ve laboratuvar öğretmenlerinin alanlarında mesleki gelişimlerini ve öğretmenlik yeterliklerini geliştirmek için yerel ve merkezi düzeyde eğitim almaları sağlanacaktır. S5. Okul yöneticilerinin ve öğretmenlerin uzaktan hizmet içi eğitimlere katılmaları teşvik edilecektir. S6. Okul personelinin motivasyon, iş doyum ve kurumsal bağlılık düzeylerini artıracak çalışmalar yapılacaktır.
Maliyet Tahmini	Bir maliyet oluşturmamaktadır.
Tespitler	Hizmetiçi eğitimlerin saha çalışmalarına paralel olması ve öğretmene katkı sunması önem arz etmektedir.
İhtiyaçlar	Hizmet içi seminerler branşlara göre ayrılması ve öğretmenin ihtiyacını karşılama temelinde olmalıdır.

TEMA: Kurumsal Kapasite	
Okul/Kurum Türü: Mesleki ve Teknik Anadolu Lisesi (MTAL)	
Amaç	A3. Okulun amaçlarına ulaşmasını sağlayacak kurumsal imkân ve yetkinlikler verimli ve sürdürülebilir bir şekilde geliştirilecektir.
Hedef	H3.3. Eğitim ve öğretimin bilişsel, duyuşsal ve davranışsal açıdan sağlıklı ve güvenli bir ortamda gerçekleştirilmesi için okul sağlığı ve güvenliği geliştirilecektir.
Performans Göstergeleri	PG3.3.1. Atölye ve laboratuvarlarda yaşanan iş kazası sayısı PG3.3.2. Okulda yaşanan kaza sayısı PG3.3.3. Bağımlılıkla mücadele ile ilgili konularda eğitim alan öğrenci ve öğretmen sayısı PG3.3.4. Akran zorbalığı ve siber zorbalıkla ilgili konularda eğitim alan öğrenci ve öğretmen sayısı PG3.3.5. Sağlıklı beslenme ve obezite ile ilgili konularda verilen eğitim alan öğrenci ve öğretmen sayısı PG3.3.6. Hijyen, gıda güvenliği, bulaşıcı hastalıklar ile ilgili konularda verilen eğitim alan öğrenci ve öğretmensayısı PG3.3.7. Disiplin kuruluna sevk edilen olayı sayısı PG3.3.8. Sivil savunma eğitimlerine katılan öğrenci ve öğretmen sayısı PG3.3.9. Afet ve acil durum tatbikat sayısı
Stratejiler	S1. Atölye ve laboratuvarlarda iş kazası yaşanmaması için bilgilendirme faaliyetleri yapılacak ve eğitim ortamları iş güvenliği ve sağlığına uygun hâle getirilecektir. S2. Öğrenci, öğretmen ve velilerde farkındalık oluşturmak için bağımlılıkla mücadele, akran zorbalığı, siber zorbalık, sağlıklı beslenme ve obezite, hijyen, bulaşıcı hastalıklar ve gıda güvenliği gibi konularda alan uzmanları ile iş birliğinde eğitimler düzenlenecektir. S3. Okulda yaşanan disiplin olaylarının nedeni rehber öğretmen koordinasyonunda sınıf rehber öğretmeni ve öğrencilerin diğer öğretmenleriyle iş birliğinde tespit edilerek bu konuda çalışmalar yapılarak öğrencilerin ve velilerin farkındalıkları artırılacaktır. S4. Başarılı ve örnek davranış sergileyen öğrencilerin onur belgesiyle ödüllendirilmesi ve bu öğrencilerin diğer öğrencilere örnek olması sağlanacaktır. S5. Doğa, insan ve teknoloji kaynaklı (deprem, sel, heyelan, yangın, çığ ve salgın hastalıklar vd.) afetlere karşı gerekli tedbirlerin alınması için çalışmalar yapılacaktır. S6. Doğa, insan ve teknoloji kaynaklı (deprem, sel, heyelan, yangın, çığ ve salgın hastalıklar vd.) konularında alan uzmanları ile iş birliğinde öğretmen, öğrenci ve velilere farkındalık eğitimleri verilecektir. S7. Sivil savunma alanında kulüp faaliyetleri kapsamında etkinlikler düzenlenecektir. S8. Okulun afet ve acil durum eylem planının güncel tutulması sağlanacaktır. S9. Afet ve acil durum tatbikatları düzenlenecektir.

Amaç 3	A3. Okulun amaçlarına ulaşmasını sağlayacak kurumsal imkân ve yetkinlikler verimli ve sürdürülebilir bir şekilde geliştirilecektir.								
Hedef 3.3	H3.3. Eğitim ve öğretimin bilişsel, duyuşsal ve davranışsal açıdan sağlıklı ve güvenli bir ortamda gerçekleştirilmesi için okul sağlığı ve güvenliği geliştirilecektir.								
Performans Göstergeleri	Hedefe Etkisi (%)	Başlangıç Değeri	2024	2025	2026	2027	2028	İzleme Sıklığı	Rapor Sıklığı
PG3.3.1. Atölye ve laboratuvarlarda yaşanan iş kazası sayısı	15	15	2	2	1	-	-	6 ay	6 ay
PG3.3.2. Okulda yaşanan kaza sayısı	15	5	1	-	-	-	-	6 ay	6 ay
PG3.3.3. Bağımlılıkla mücadele ile ilgili konularda eğitim alan öğrenci ve öğretmen sayısı	15	5	120	140	150	155	160	6 ay	6 ay
PG3.3.4. Akran zorbalığı ve siber zorbalıkla ilgili konularda eğitim alan öğrenci ve öğretmen sayısı	15	15	100	120	130	140	160	6 ay	6 ay
PG3.3.5. Sağlıklı beslenme ve obezite ile ilgili konularda verilen eğitim alan öğrenci ve öğretmen sayısı	20	20	85	90	100	110	130	6 ay	6 ay
PG3.3.6. Hijyen, gıda güvenliği, bulaşıcı hastalıklar ile ilgili konularda verilen	20	50	18	30	50	80	100	6 ay	6 ay

eđitim alan öğrenci ve öğretmen sayısı									
PG3.3.7. Disiplin kuruluna sevk edilen olayı sayısı	20	20	25	20	15	10	5		
PG3.3.8. Sivil savunma eğitimlerine katılan öğrenci ve öğretmen sayısı	20	20	10	15	25	30	50		
PG3.3.9. Afet ve acil durum tatbikat sayısı	15	15	2	3	4	5	6		

Koordinatör Birim	Akçakoca Süha Güven MTAL Stratejik Plan Ekibi ve Kurulu
İş Birliđi Yapılacak Birimler	Okul idaresi, Öğretmenler ,öğrenciler
Riskler	Afet öncesi, esnası ve sonrası konusunda yeterli bilgi sahibi olmayan öğrenci, veli, öğretmen sayısının azaltılması sağlanmalıdır. Okulda yapılacak önleme çalışmalarına veli ve öğrencilerin duyarlı olmaması
Stratejiler	S1. Atölye ve laboratuvarlarda iş kazası yaşanmaması için bilgilendirme faaliyetleri yapılacak ve eğitim ortamları iş güvenliđi ve sađlıđına uygun hâle getirilecektir. S2. Öğrenci, öğretmen ve velilerde farkındalık oluşturmak için bađımlılıkla mücadele, akran zorbalıđı, siber zorbalık, sađlıklı beslenme ve obezite, hijyen, bulaşıcı hastalıklar ve gıda güvenliđi gibi konularda alan uzmanları ile iş birliđinde eğitimler düzenlenecektir. S3. Okulda yaşanan disiplin olaylarının nedeni rehber öğretmen koordinasyonunda sınıf rehber öğretmeni ve öğrencilerin diđer öğretmenleriyle iş birliđinde tespit edilerek bu konuda çalışmalar yapılarak öğrencilerin ve velilerin farkındalıkları artırılabacaktır. S4. Başarılı ve örnek davranış sergileyen öğrencilerin onur belgesiyle ödüllendirilmesi ve bu öğrencilerin diđer öğrencilere örnek olması sağlanacaktır. S5. Dođa, insan ve teknoloji kaynaklı (deprem, sel, heyelan, yangın, çiđ ve salgın hastalıklar vd.) afetlere karşı gerekli tedbirlerin alınması için çalışmalar yapılacaktır. S6. Dođa, insan ve teknoloji kaynaklı (deprem, sel, heyelan, yangın, çiđ ve salgın hastalıklar vd.) konularında alan uzmanları ile iş birliđinde öğretmen, öğrenci ve velilere farkındalık eğitimleri verilecektir. S7. Sivil savunma alanında kulüp faaliyetleri kapsamında etkinlikler düzenlenecektir.

	S8. Okulun afet ve acil durum eylem planının güncel tutulması sağlanacaktır. S9. Afet ve acil durum tatbikatları düzenlenecektir.
Maliyet Tahmini	Bir maliyet oluşturmamaktadır.
Tespitler	İSG ve afet ile ilgili seminerler düzenlenmelidir.
İhtiyaçlar	Ramak Kala kutusunun aktif kullanılmalıdır.

TEMA: Kurumsal Kapasite	
Okul/Kurum Türü: Mesleki ve Teknik Anadolu Lisesi (MTAL)	
Amaç	A3. Okulun amaçlarına ulaşmasını sağlayacak kurumsal imkân ve yetkinlikler verimli ve sürdürülebilir bir şekilde geliştirilecektir.
Hedef	H3.4. Döner Sermaye (DÖSE) faaliyetleri artırılabilecektir.
Performans Göstergeleri	PG3.4.1. DÖSE çalışmasında bulunan alan sayısı PG3.4.2. DÖSE çalışmalarından ortaya çıkan ürün çeşidi sayısı PG3.4.3. DÖSE faaliyetinde yer alan öğrenci sayısı PG3.4.4. DÖSE faaliyetinde yer alan öğretmen sayısı

Stratejiler	<p>S1. DÖSE üretilen ürünlerin çeşitlendirilmesi sağlanacaktır.</p> <p>S2. Okulda bulunan uygun alanlarda DÖSE faaliyetlerinin yapılması sağlanacaktır.</p> <p>S3. DÖSE faaliyetlerinin yürütülmesinde sektörle iş birlikleri sağlanacaktır.</p>
--------------------	--

Amaç 3	A3. Okulun amaçlarına ulaşmasını sağlayacak kurumsal imkân ve yetkinlikler verimli ve sürdürülebilir bir şekilde geliştirilecektir								
Hedef 3.4	H3.4. Döner Sermaye (DÖSE) faaliyetleri artırılabilecektir.								
Performans Göstergeleri	Hedefe Etkisi (%)	Başlangıç Değeri	2024	2025	2026	2027	2028	İzleme Sıklığı	Rapor Sıklığı
PG3.4.1. DÖSE çalışmasında bulunan alan sayısı	15	15	-	1	1	1	2	6 ay	6 ay
PG3.4.2. DÖSE çalışmalarından ortaya çıkan ürün çeşidi sayısı	15	5	-	1	1	1	2	6 ay	6 ay
PG3.4.3. DÖSE faaliyetinde yer alan	15	5	-	20	25	30	50	6 ay	6 ay

öğrenci sayısı									
PG3.4.4. DÖSE faaliyetinde yer alan öğretmen sayısı	15	15	-	2	2	2	3	6 ay	6 ay

Koordinatör Birim	Akçakoca Süha Güven MTAL Stratejik Plan Ekibi ve Kurulu
İş Birliği Yapılacak Birimler	Okul İdaresi ve Meslek Dersi Öğretmenleri
Riskler	Okulda yapılacak DÖSE çalışmaları için alt yapının hazır olması
Stratejiler	S1. DÖSE üretilen ürünlerin çeşitlendirilmesi sağlanacaktır. S2. Okulda bulunan uygun alanlarda DÖSE faaliyetlerinin yapılması sağlanacaktır. S3. DÖSE faaliyetlerinin yürütülmesinde sektörle iş birlikleri sağlanacaktır.
Maliyet Tahmini	600.000 tl
Tespitler	Mevcut fiziki ortam ve üretim kapasitesinin işler hale getirilmesi için gerekli hazırlıklar yapılmalıdır.
İhtiyaçlar	Mevcut fiziki ortam ve üretim kapasitesinin işler hale getirilmesi için gerekli hazırlıklar yapılmalıdır.

TEMA: Kurumsal Kapasite	
Okul/Kurum Türü: Mesleki ve Teknik Anadolu Lisesi (MTAL)	
Amaç	A3. Okulun amaçlarına ulaşmasını sağlayacak kurumsal imkân ve yetkinlikler verimli ve sürdürülebilir bir şekilde geliştirilecektir.
Hedef	H3.5. İklim değişikliğinin olumsuz etkilerini azaltmak ve çevresel sürdürülebilirliği sağlamak için tasarruf tedbirleri kapsamında enerji verimliliği artırılabilecektir.
Performans Göstergeleri	PG3.5.1. Elektrik tüketimi miktarı (kw) PG3.5.2 Su tüketim miktarı (m3) PG3.5.3. Doğalgaz/akaryakıt/kömür tüketim miktarı (m3/lt/kg) PG3.5.4. Temiz ve sürdürülebilir enerji kaynaklarından sağlanan enerji miktarı (kw)
Stratejiler	S1. Okul elektrik, su ve yakıt tüketimi miktar ve tutar olarak izlenerek tüketimi artıran unsurlar araştırılacak ve verimliliği artıracak tedbirler alınacaktır. S2. Tasarruf tedbirleri kapsamında enerji verimliliği ile ilgili farkındalık çalışmaları yapılacaktır. S3. Enerji tasarrufunun sağlanması için atölye ve laboratuvarlarda tedbir alınmasına yönelik çalışmalar yapılacaktır. S4. Enerji tasarrufuna yönelik proje geliştirilecektir. S5. Temiz ve sürdürülebilir enerji kaynaklarından daha fazla yararlanmak için çalışmalar yapılacaktır.

Amaç 3	A3. Okulun amaçlarına ulaşmasını sağlayacak kurumsal imkân ve yetkinlikler verimli ve sürdürülebilir bir şekilde geliştirilecektir.								
Hedef 3.5	H3.5. İklim değişikliğinin olumsuz etkilerini azaltmak ve çevresel sürdürülebilirliği sağlamak için tasarruf tedbirleri kapsamında enerji verimliliği artırılacaktır.								
Performans Göstergeleri	Hedefe Etkisi (%)	Başlangıç Değeri	2024	2025	2026	2027	2028	İzleme Sıklığı	Rapor Sıklığı
PG3.5.1. Elektrik tüketimi miktarı (kw)	15	15	25000	24000	23000	22000	21000	6 ay	6 ay
PG3.5.2 Su tüketim miktarı (m3)	15	15	200	195	190	188	185	6 ay	6 ay
PG3.5.3. Doğalgaz/akaryakıt/kömür tüketim miktarı (m3/lt/kg)	15	15	5000	4800	4700	4500	4500	6 ay	6 ay
PG3.5.4. Temiz ve sürdürülebilir enerji kaynaklarından sağlanan enerji miktarı (kw)	15	15	-	100	150	150	200	6 ay	6 ay

Koordinatör Birim	Akçakoca Süha Güven MTAL Stratejik Plan Ekibi ve Kurulu
İş Birliği Yapılacak Birimler	Okul İdaresi Öğretmenler , Öğrenciler ve Personel
Riskler	Okulda yapılacak çalışmaları engellememesine dikkat etmek.
Stratejiler	S1. Okul elektrik, su ve yakıt tüketimi miktar ve tutar olarak izlenerek tüketimi artıran unsurlar araştırılacak ve verimliliği artıracak tedbirler alınacaktır. S2. Tasarruf tedbirleri kapsamında enerji verimliliği ile ilgili farkındalık çalışmaları yapılacaktır. S3. Enerji tasarrufunun sağlanması için atölye ve laboratuvarlarda tedbir alınmasına yönelik çalışmalar yapılacaktır. S4. Enerji tasarrufuna yönelik proje geliştirilecektir. S5. Temiz ve sürdürülebilir enerji kaynaklarından daha fazla yararlanmak için çalışmalar yapılacaktır.
Maliyet Tahmini	50.000tl
Tespitler	Tasarruf tedbirlerinin sağlanması için tüm paydaşların aynı doğrultuda çabalaması esastır.
İhtiyaçlar	Tasarruf tedbirleri ile ilgili seminerler düzenlenmelidir.Tedbirleri arttırıcı izole çalışmalar yapılmalıdır.

BÖLÜM V

İZLEME VE DEĞERLENDİRME

2024-2028 Stratejik Planı izleme ve değerlendirme süreci; planda yer alan tüm aktiviteleri ve tüm birimlerde yapılan ve yapılması gereken iyileştirme çalışmalarını kapsar. Planın yürürlüğe girmesinden sonra başlayacak olan izleme ve değerlendirme süreci, amaç ve hedeflere ne ölçüde ulaşıldığının belirlenmesi ve belirlenen eksikliklerin giderilmesini amaçlamaktadır.

İzleme, stratejik plan uygulamasının sistematik olarak takip edilmesi ve raporlanmasıdır. *Değerlendirme* ise, uygulama sonuçlarının amaç ve hedeflere kıyasla ölçülmesi ve söz konusu amaç ve hedeflerin tutarlılık ve uygunluğunun analizidir. 2024- 2028 Stratejik Planı İzleme ve Değerlendirme Modeli çerçevesinde “Katılımcılık, Şeffaflık, Hesap verebilirlik, Tutarlılık ve Nesnellik” temel ilkelerimiz esas alınmıştır.

İzleme ve değerlendirmenin etkin bir şekilde gerçekleştirilmesi, karşılaşılan sorunlara gerekli müdahalelerin zamanında yapılması yanında, izleme ve değerlendirme sonucunda çıkarılacak derslerin ve edinilecek tecrübelerin hazırlanacak yeni plan ve program hazırlıklarında kullanılması açısından önem arz etmektedir.

Belirtilen temel ilkeler ve veri analiz yöntemleri doğrultusunda birlikte 2024- 2028 Stratejik Planı İzleme ve Değerlendirme Modelinin çerçevesini;

1. Performans göstergeleri ve stratejiler bazında gerçekleşme durumlarının belirlenmesi,
2. Performans göstergelerinin gerçekleşme durumlarının hedeflerle kıyaslanması,
3. Stratejiler kapsamında yürütülen faaliyetlerin dağılımının belirlenmesi,
4. Sonuçların raporlanması ve paydaşlarla paylaşımı,
5. Hedeflerden sapmaların nedenlerinin araştırılması,
6. Alternatiflerin ve çözüm önerilerinin geliştirilmesi süreçleri oluşturmaktadır.

Yıllık planın uygulanmasında yürütme ekipleri ve eylem sorumlularıyla ilerleme toplantıları yapılacaktır. Toplantılarda yapılanlar ve yapılacaklar görüşülüp karara bağlanacaktır.

